

SPA OWNER'S MANUAL



Allseas Spas
Water that moves you

OWNER'S MANUAL

TABLE OF CONTENTS

INTRODUCTION	E-01
MAIN FUNCTION AND PRODUCT CHARACTERISTICS	E-01
IMPORTANT INSTRUCTIONS	E-02
Drainage requirement	E-02
Risk of electric shock	E-02
Temperature	E-02
Medical conditions	E-02
Soak and cool time	E-02
Alcohol use and medication	E-02
Child safety	E-02
Preventing slips	E-02
Electrical appliances	E-03
Weather conditions	E-03
Ventilation	E-03
Chemicals	E-03
SPA INSTALLATION	E-03
Positioning and location of the SPA	E-03
Location requirement	E-04
Electrical requirements for your SPA	E-04
SPA MAINTENANCE	E-04
Filling your SPA	E-05
Draining your SPA	E-05
SPA control panel instruction	E-05



English

E-01 E-11



Français

F-01 F-11



Deutsch

D-01 D-11

Jet instruction	E-05
Air Controls instruction	E-06
Water Diverter instruction	E-06
Aromatherapy canister instruction (Option)	E-06
Water flow control instruction (Option)	E-06
Multimedia system instruction (Option)	E-06

SPA WATER MANAGEMENT & MAINTENANCE E-07

The effect and adjustment of PH	E-07
PH adjustment	E-07
Disinfection of the water	E-07
The application of other special Chemical products	E-08

SPA CLEAN AND MAINTENANCE E-08

SPA surface clean and maintenance	E-08
Control panel maintenance	E-09
Pillow maintenance	E-09
SPA cover maintenance	E-09
Filter maintenance	E-09
When your SPA is not in use	E-10

TROUBLES SHOOTING E-11

INTRODUCTION

- Welcome to your new spa. With the correct preparation and care, your new spa will provide you with many years of fun and relaxation. Please find the “User Manual” and “Quick Start Guide” in the product attachment.
- This manual has been developed to provide you with the information that you need regarding the preparation, installation, care and operation of your new spa. Please take the time to carefully read the entire manual to ensure that your spa preparations are carried out correctly. Also make sure that you familiarise yourself with the important safety instructions before using your spa.
- If you have any question or doubt on the operation or maintenance of this product, please contact your local dealer.

MAIN FUNCTION AND PRODUCT CHARACTERISTICS:

▶ HYDROTHERAPY FUNCTION:

The product comes with special hydrotherapy seats which are designed according to ergonomic engineering, different kinds of jets in the seat to help to achieve body therapy. Adjust the massage pressure through adjusting the massage, water diverter and air regulator.

▶ AIR BLOWER THERAPY FUNCTION:

Turn on the air blower, special designed air jets will blow a lots of air bubble to provide you bubble therapy and fun.

▶ HEATING FUNCTION:

SPA comes with heater, once the user set the temperature, the heater will start to maintain the temperature to the set temperature and ensure the spa is available for all season.

▶ FILTER AND CIRCULATION FUNCTION:

SPA comes with Filter which can clean the impurities inside efficiently, meanwhile, the system will run the Filter Cycle programming automatically, to kill the bacteria via the ozone released by the ozone generator.

▶ AROMATHERAPY FUNCTION:

SPA comes with Aromatherapy canister, put essence into it, the perfume mix with the water through special plumbing to make you feel comfortable.

▶ LIGHTING:

The product comes with special hydrotherapy seats which are designed according to ergonomic engineering, different kinds of jets in the seat to help to achieve body therapy. Adjust the massage pressure through adjusting the massage, water diverter and air regulator.

▶ MULTIMEDIA:

You may mount the optional DVD/TV/IPOD to the SPA, allow you enjoy the video and audio while exercising in the swim SPA or massaging in the SPA.

▶ SWIMMING (SWIM SPA):

Running the swim jet to gain strong surf, you can enjoy the swimming with stainless steel handrail without a big room.

▶ SURF SPORT (SWIM SPA):

Adjust the jetting direction of swim jet to create a vortex, enjoy surf in your swim spa.

▶ EXERCISING (SWIM SPA):

With the help of exercise band and swimming harness, you are able to do all kinds of exercise in swim spa.



IMPORTANT DECLARATION: All the functions mentioned above are general introduction to our Spas products, the SPA you purchase may be different, please check it clearly before purchasing. The manufacturer reserves the right to modify and improve the products when necessary without prior notice and without entering into any obligation.

OWNER'S MANUAL

IMPORTANT INFORMATION

It is essential to familiarize yourself with general spa pool safety and water treatment procedures. Please make sure to familiarize below contents:

► DRAINAGE REQUIREMENT:

Ensure that the spa is not in a low or floodable position; as this could cause electrical equipment shortage or be dangerous to spa users.

► RISK OF ELECTRIC SHOCK:

As with all electrical appliances there is a risk of electrocution. The engine room within the cabinet, houses the control unit that operates the spa. The door enclosing the unit should always remain shut. If water happens to enter the engine room, turn the spa off at the power outlet and make sure all the components are dry before attempting to power the spa back up.

► TEMPERATURE:

Keep your spa water temperature no higher than 40°C. Higher water temperatures can cause strain on the cardiovascular system. If the water temperature is higher than 40°C, get out of the spa and contact the dealer as soon as possible. It is recommended that the water temperature be no higher than body temperature i.e. 37.5°C.

► MEDICAL CONDITIONS:

- People with diabetes, high blood pressure, heart disease or other cardiovascular conditions should consult their physician before using a SPA.
- To reduce the risk of contaminating spa water and minimize health risks, shower with soap and water prior to using the spa.
- People with open sores or any type of infection should not use the spa.
- Hot water is an ideal environment for spreading infection, especially if sanitizer levels are not properly maintained.
- Women who are pregnant should consult their physician before using a spa.

► SOAK AND COOL TIME:

Limit spa use to no more than 15-20 minutes at a time. Some spa pools are equipped with a cooling seat. When you feel you are getting too hot, sit on the cooling seat and allow your body to cool. When you feel comfortable you may submerge yourself back into the spa pool. Sitting in the spa with your heart above the water level will dramatically decrease the time it takes to cool down. Hyperthermia may be fatal. Do not expose your body to prolonged exposure in water above normal body temperature.

► ALCOHOL USE AND MEDICATION:

The consumption of alcohol in and around the spa pool is a hazardous practice. Never use glass drinking vessels near the spa pool. Alcohol can cause drowsiness and lead to drowning. Any person taking medication should consult their physician before entering the spa pool.

► CHILD SAFETY

Children should not be permitted to use the spa without adult supervision.

► PREVENTING SLIPS:

Always take care when entering and exiting a spa due to slippery, uneven surfaces. Handrails and non-slip surfaces will help to minimize the risk of slipping and falling. In some cases steps may be needed to make entering the spa easier.

► LOCATION REQUIREMENT

- Before installing, it is better to ask a professional to check the spa position.
- Avoid placing the SPA where water could flood into the electrical equipment compartment, and also protect the unit from direct contact with very damp areas.

ELECTRICAL APPLIANCES:

Never have any electrical devices within 2 meters of the spa.

WEATHER CONDITIONS:

Do not operate or soak in a SPA during severe weather conditions i.e. thunderstorms, cyclones or electrical storms.

VENTILATION:

If the SPA pool is not sufficiently ventilated some people may experience throat irritations. Make sure that the SPA pool is properly ventilated if you are installing it in an enclosed area.

CHEMICALS

SPA chemicals are necessary to control bacteria, prevent infection and maximize the life of your SPA and its equipment. However, in concentrated form these chemicals, like other household chemicals, can be hazardous. Always handle and use them with care. Refer to the product's label for safety and handling information. A more in-depth explanation on how to use chemicals in your SPA can be found in the water management & maintenance.

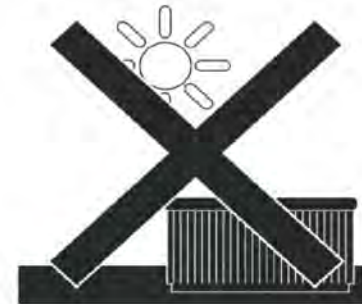
SPA INSTALLATION

Please always find a professional to install your SPA, The manufacturer shall not be responsible for any damage caused by an improper installation or an installation performed by non-qualified personnel.

POSITIONING AND LOCATION OF THE SPA

Your spa needs to be positioned so that the spa's equipment is easily accessible. The equipment is located (in most cases) at the front of the SPA and will need to be accessible for service and power connection. It is recommended that you have access to all sides allowing at least 1/2 a metre access around all 4 sides of your SPA for future access if required. It will be the owner's responsibility to make sure this is completed prior to the service being carried out. All portable SPA equipment must be ventilated. Do not obstruct any vents in the cabinet.

It is recommended to place the SPA away from trees, as falling leaves may block the filter.

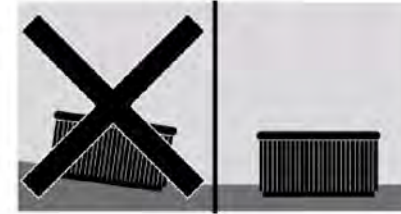


! IMPORTANT NOTE:

Do not leave your SPA in direct sunlight for extended periods of time. Doing so may void your warranty. The SPA has closed cell insulation over the shell and pipe work. If left exposed to direct sunlight the surface temperature can build up to 200°C causing damage to your SPA. It is suggested that you not only have the hard cover over your SPA while not in use but also have the SPA in an area which is sheltered from extreme and harsh weather conditions. Leaving the SPA uncovered and exposed may void your warranty on your SPA and its accessories.

OWNER'S MANUAL

- Position the SPA horizontally, placing the whole base of the unit on a smooth, flat and level surface, capable of supporting the weight when used (full of water, plus the weight of the bathers, required 1000KG weight capability).
- The SPA cannot be placed on a curved, soft, sandy surface or blocks .



! IMPORTANT ATTENTION

ELECTRIC INSTALLATION

- The electrical supply to your new spa will require a dedicated circuit with no other appliances or sockets sharing the power. Electrical burn out due to incorrect amperage WILL NOT be covered by warranty. Ask for qualified electrician for electrical connection.
- Ensure your new SPA is safely earthing. Ensure the main power supply has installed high sensitive leakage protectors. Recommend 30mA leakage protectors.
- Please select suitable wiring:
- Please refer the control system instruction manual before electrical installation.

Rate power(KW)	2.1	2.5	2.8	3.2	3.5	4.4	5.3	6.2	7.0	7.9	8.8
Product distance	Cable core area(square mm)										
6-11 meters	2.5	2.5	2.5	2.5	4	4	6	10	10	10	10
11-15 meters	2.5	2.5	4	4	4	6	6	10	10	10	10
15-20 meters	4	4	4	6	6	6	10	10	10	16	16



SPA MAINTENANCE

Owning a spa is fun, relaxing and therapeutic, but more important we must look after our investment to keep it healthy and economical, thus avoiding unnecessary premature repair costs. Detailed below is a simple step-by-step procedure to follow.



FILLING YOUR SPA

- Before filling your spa, please check and tighten all the live connectors, they may go loose during transportation.
- Please check and make sure all the check valves are all in the open position.
- Check the drainage valve is shut off.
- Check that all jets are in the open position. Turn anti-clockwise to turn your jets on.
- Fill your SPA with water. Fill the water through the filter in order to prevent air block in the pumps.
Fill the water till reach the required water level.

DRAINING YOUR SPA

- If you use your SPA say once or twice a week, the need to drain your spa will be less frequent than a SPA owner who uses their SPA three or more times a week. Therefore, it would be recommended that a SPA be drained at least every 3 months.
- Your drainage valve is positioned at the front of the bottom base. Details for drainage are as follows:



1. Take off the cover of the drainage valve by anti-clockwise



2. Connect your hose with the drainage valve in which diameter is 3/4" or 19.04 mm



3. Pull out and screw until stop



4. Turn the drainage valve anti-clockwise and your SPA will begin draining

Note : To avoid any damage to the components. Do not fill hot water over 40°C into your SPA.
Ensure the power is shut off before draining. Equipment damage caused by dry running will not be covered under warranty.

SPA CONTROL PANEL INSTRUCTION

- The spa control panel instruction please refer to the User's Manual of the control system and the Quick Operation Guidance.

JET INSTRUCTION

- Jets are the main parts in which massage come to affect. You can adjust the water flow through rotating the jet face.
- Turn the jet cover clockwise about 1/4, the jets are turned on.
 - Turn the jet cover anti-clockwise about 1/4, the jets are turned off.



Note : Some jets and the air jets are unadjustable. Don't rotate these jets with force. It may cause damages to the jets.

OWNER'S MANUAL

AIR CONTROLS INSTRUCTION

Air controls affect the pressure of your jets by adding air. You may have more than one air control on your spa, each of which will be associated to a certain group of jets. By opening an air control when the pump is on air will be drawn into the water flow.

- When the air control is turned clockwise, it will decrease the power of the massage jets.
- When it is turned anti-clockwise, it will increase the power of the massage jets.



Note : For better heating efficiency, please turn the air controls off. The air blower may cooling down the spa water temperature.

AROMATHERAPY CANISTER INSTRUCTION (OPTION)

- The Aromatherapy canister is the part that brings aromatherapy. The aromatherapy canister is composed by aromatherapy canister cover, canister and canister holder. Turn the canister anticlockwise to open and increase the aromatherapy. Turn the canister clockwise to decrease the aromatherapy.
- Replace the lasting scents essential oil in 2 or 3 months time accordingly. Turn the aromatherapy cover anti-clockwise, turn the canister anti-clockwise. Check if it is any lasting scents essential oil left. Replace it when it is finished. You can contact the local dealer for replacement.



Aromatherapy canister knob

Turn aromatherapy canister knob, open or close the aromatherapy canister



Aromatherapy canister cover

Turn the canister cover anti-clockwise to open



Aromatherapy canister
Aromatherapy canister holder
Sealing cover

Turn the sealing cover anti-clockwise to open before use

Note : For better and longer aromatherapy, remember to turn the aromatherapy canister off when the spa is not in use.

WATER DIVERTER

The water diverter is the parts which adjust the massage power. Rotating the water diverter, you will adjust the massage power of different seats.

The water flow control is the special parts to control the water flow of the options, like waterfall and fountain. Rotating the water flow control will turn on, turn off and adjust the water flow.



Rotating the water diverter



Increase

Decrease

WATER FLOW CONTROL INSTRUCTION (OPTION)

Note : For better heating efficiency, turn the water flow controls off when the spa is not in use.

MULTIMEDIA SYSTEM INSTRUCTION (OPTION)

The spa may obligate to connect with DVD player, CD player, Ipod ect. Pop up speakers and multimedia system. Please check before using which multimedia system you have for your spa.

Note : Pull off the cover of the DVD player after using. For details, please refer to the user's manual of DVD player.

SPA WATER MANAGEMENT & MAINTENANCE

- Please note that these instructions are just a guide to maintain the spa's water quality. Before any actions, please consult your local SPA specialist for proper amount of sanitizer use, and take proper action depending on the capacity of the SPA.
- You should never use pool grade chemicals in your spa. Any damage to equipment caused by using pool grade chemicals or Other improper chemicals will not be covered under warranty.
- Please have the water tested professionally at least once a month, and it's recommended that the water is weekly tested by the end user. When adding chemicals to the spa, please leave it to mix in for 20-30 minutes. Test the water after the chemicals are sufficiently mixed into the water.

THE EFFECT AND ADJUSTMENT OF PH

- Low pH (below 7.2) causes sanitizers to dissipate more rapidly, increases corrosion of surfaces and equipment, and may make water irritating to spa users. If pH is high (above 7.6) chlorinating sanitizers are less effective, surfaces and equipment can scale, water may cloud and shorter filters runs may occur.

ATTENTION!

The pH level measures the acidity and alkalinity: Values above 7 are alkali and below 7, are acid. A PH index of between 7.2 and 7.6 is recommended.

WARNING:

Please make sure that the correct PH level is maintained, any damage caused by an inadequate PH level is not covered by your Spa guarantee.

PH ADJUSTMENT

Check the pH of the Spa water daily using the pH tester. (not supplied)

- If the pH is above the above-mentioned indexes, do not enter the SPA temporarily. Wait for two hours and re-do the pH test.
- If the pH is below the above-mentioned indexes, let the pumps prime. Wait for two hours and re-do the pH test.
- If the proper pH level can not be maintained by the above instructions, please add appropriate amount of acidity-alkalinity balance reagent into the water, uncover the spa cover, leave it mix in for 20 minutes, then re-do the pH test;

DISINFECTION OF THE WATER

Disinfection of the water is of utmost importance in order to destroy algae, bacteria and organisms that could develop in the water. However, excessive disinfection could cause skin and eye irritation.

Bromide tablets:

Are a suitable disinfectant for the Spa water. This product is placed in the pre-filter and gradually dissolves.

Check the residual bromide level daily using the Br analyser set. The recommended level of residual bromide is between 2.2 and 3.3 ppm.

Disinfection with OZONE:

Ozone, O₃, is an oxidizing chemical compound, which is very effective for disinfecting water.

The main advantage of ozone is that it leaves no chemical trace and is odorless.

Generally, the spa is equipped with 1~2 ozone generator, produce ozone ions from oxygen in the atmosphere. This is an automatic process and the resulting product is injected through the jets of the water. Please refer to the part "controller's function instruction".

It is recommended that the ozone disinfection is operated twice a day, and the duration is maintained within 1~2 hours, thus the ideal disinfection effect can be obtained and the life span of the ozone generator can be extended.

OWNER'S MANUAL

THE APPLICATION OF OTHER SPECIAL CHEMICAL PRODUCTS

Besides the pH adjustment and the above-mentioned disinfection ways, there are some cleaning products which can be used in spa water.

ANTI-CALCAREOUS:

It can be used to prevent/reduce precipitation of calcium salts (scale), especially in hard water areas. Use it once a week and whenever the water is renewed.

SPA ALGAECIDE:

Prevent algae from growing in the water, use it once a week and whenever the water is renewed.

ANTI-FOAM:

Prevent precipitation of calcium salts (scale), use it once a week and whenever the water is renewed.

WARNING:

Add the exact amounts to the water, as specified. Do not mix products, to avoid possible reactions.

Do not smoke while handling these products - they may be flammable.

Do not add chemical products to the water if there is someone in the spa.

Keep containers tightly closed in dry, well-ventilated places, and keep these products away from children.

Do not inhale chemical products, and take care not to let them come into contact with the eyes, nose or mouth. Wash hands after use.

Follow the emergency instructions on the product label in the event of an accident or ingestion.

SPA CLEAN AND MAINTENANCE

Owning a spa is fun, relaxing and therapeutic, but more importantly we must look after our investment to keep it healthy and economical, thus avoiding unnecessary premature repair costs. Detailed below is a simple step by step procedure to follow.

SPA SURFACE CLEAN AND MAINTENANCE

The spa surface is made of high-gloss acrylic, we must keep it clean, we suggest that clean the spa outside surface once a week and clean the whole spa after drain. Details steps as below:

- Clean the dirt with wet towel, we can use the neutral detergent and soft towel, can not use the detergent which with ketone or chlorine water.
- If the surface have some light scratch, please polish it with 2000# sand paper and make up it with toothpaste, re-polish it with soft towel.
- Please do not clean the spa surface with any chemical solution/Kernel or crude tools; do not scratch the spa surface with hard material or knife.
- Please do not clean the spa surface with nail polish, nail polish remover, dry detergent, acetone, paint remover ect. It will damage the surface.
- No cigarette end or over 70°C heat source touch your SPA.



CONTROL PANEL MAINTENANCE

- Please do not touch the control panel with the hard things to avoid scratch.
- Please avoid the direct sunshine on the control panel.
- Please keep the control panel dryness when the spa is not in use.

PILLOW MAINTENANCE

- Clean the pillow with neutral detergent;
- The exceed chloride detergent and ozone will made the pillow fading, please take off the pillow after use the SPA, please make it carefully, it is not in guaranty.

SPA COVER MAINTENANCE

- Clean the cover with soap water, please make sure do not let the soap water go inside the spa.
- Please do not catch or pull the link in the middle of the cover, it is easy to break;
- Please do not seating, lie and jump on the cover, damage it may cause is not covered under guaranty.

Note : Please cover the spa cover after use or clean . Leaving the spa uncovered and exposed may void your warranty on your spa and its accessories.

FILTER MAINTENANCE

You should clean your filters regularly. Once a week you should remove your filters and hose any debris out of them with a high pressure hose. Once a month you should soak your filters in a cartridge filter cleaning solution and then hose off with a high pressure hose.



FILTER CLEANING

- Turn off the power.
- Remove the cartridge, please read the filterremove instruction before doing so.
- Take off with filter from the cartridge on counter-clockwise.
- Clean the cartridge with water until not any leftover.
- Spray the filter with water, from up to down At an angle of 45° (Attached the photos in right side).
- Install the filter and cartridge after clean.
- Turn on the power.



Note :

Please contact your supplier to change the filter after continue use 3 months.

! WARNING:

When you remove your filters, ALWAYS ensure that the power to your spa is off before doing so. If you leave your power on and anything is dram into your pump or heater, causing either to fail the fault will not be covered under warranty.



OWNER'S MANUAL

FILTER REMOVE AND INSTALL

REMOVE THE RD CARTRIDGE AND FILTER

- Lift up the RD cartridge filter, turn the screener on counter-clockwise.
- Turn the filter on counter-clockwise, and take off on the up side.
- Go opposite to install the cartridge filter.

REMOVE THE CARTRIDGE AND FILTER

- Open the cartridge cover on up side.
- Turn the filter on counter-clockwise, and take off on the up side.
- Take out the screener over the filter and counter-clockwise take off the paper filter.
- Go opposite to install the cartridge filter.

REMOVE THE DOUBLE FRONT ACCESS FILTERS

- Pull up the front panel, pull the screener transverse out.
- Go counter-clockwise to remove the paper filter.
- Go opposite to install the double front access filters.

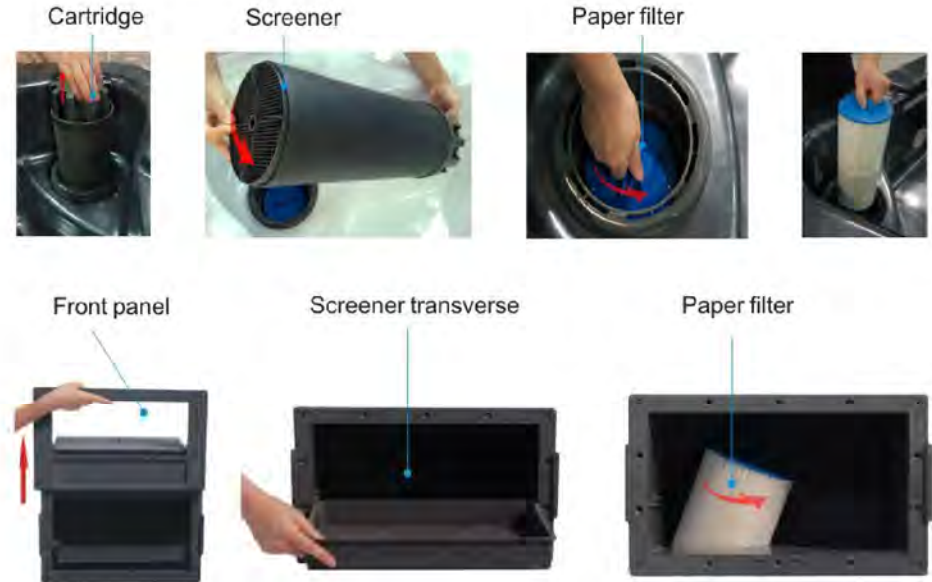
REMOVE BIG SIZE FRONT ACCESS STOPPER FILTER

- Take off the top cover.
- Go counter-clockwise to remove the paper filter.
- Go opposite to install the front access stopper filter.

WHEN YOUR SPA IS NOT IN USE

If you are going away for a period longer than 2 months, it is recommended that you turn your spa off and empty it. It is important to remember to leave the cover on even while empty to protect the shell. If you are going away for a few days or weeks, do not turn your spa off completely.

Turn the temperature down to 15 degree, so that the filtration cycles are still functioning but the spa doesn't heat.



3-5 DAYS

Adjust the PH and water treating (for details please check the water maintenance) cover the spa cover, adjust the PH and water treating when you reuse the spa;

5-14 DAYS

Setting the lowest temperature or sleep mode. Adjust the PH and water treating (for details please check the water maintenance) cover the spa cover, adjust the PH and water treating when you reuse the spa;

MORE THAN 15 DAYS

Turn off the power, open the drain valve and drain the spa clean, take off the filter, keep the spa dry and cover the spa cover.

TROUBLES SHOOTING

Description Of Trouble	Analysis	Solution
The error message appear on the LCD display. The spa stop working	Errors detective by Digital diagnostics function.	Please check the error message trouble shooting in the control system manual, and then contact the local dealer to do the maintainece.
SPA can't start in any mode	<ul style="list-style-type: none"> Power off Control panel is locked Control panel failure(display showed error message) 	<ul style="list-style-type: none"> Check the power switch on or leakage switch is turned on Check the control panel is unlock Check the failure code in control system manual for solution, then contact your dealer to do the maintenance.
SPA start automatically	<ul style="list-style-type: none"> Filtration program is operating Heating function is operating Antifreezing function is operating 	<ul style="list-style-type: none"> The control system will automatically stop when the program finish.
The water pump turn off automatically when using the SPA	<ul style="list-style-type: none"> The pump running time is more than the system default maximum running time The pump motor is overheat protection 	<ul style="list-style-type: none"> Repress pump button to restart the pump Stop running pump more than 1 hour until cool and then start the pump
The water pump is on after full fill the water, but no water come out from the jets.	<ul style="list-style-type: none"> The jets are closed Air suck in the water pump. 	<ul style="list-style-type: none"> Check the jets to see if they are open. Turn on and off the water pumps several times to drain out the suck air. Unscrew the live union on the water pump to release the air, and then screw tightly. Note: Fill the spa water through filter will prevent the block air inside the water pump.
Heater heating slowly or fail to heating up.	<ul style="list-style-type: none"> Temperature setting is low Filter cartridge dirty and blocked No spa cover on the Spa, heat loss fast Jets connected to the circulation pump is closed Heater broken 	<ul style="list-style-type: none"> Set the temperature up Clean or replace the paper filter core Put the cover on the spa Turn on the jets Contact the local dealer for maintenance
The massage power of the jets is small	<ul style="list-style-type: none"> Jets is not fully opened Jets is blocked Air valve turn off Water diverter closed the seat jets Water pump side-check valves are not fully opened 	<ul style="list-style-type: none"> Turn on the jets fully Turn counter-clockwise to take off the jets fitting and clean the jets chamber if blocked. Turn on the air valve switch Divert the water diverter to the seat jets wanted Check the water pump side-check valves are fully opened
The jet spraying water not even	<ul style="list-style-type: none"> Suctions or filter are blocked Water pump side-check valves are not fully opened 	<ul style="list-style-type: none"> Clean the suction or filter Check the water pump side-check valves are fully opened

Guide du propriétaire



Français

INFORMATIONS IMPORTANTES

INTRODUCTION	F-01	Vidange de votre spa	F-05
FONCTIONNEMENT GENERAL ET INFO PRODUIT	F-01	Panneau de contrôle du spa	F-05
INFORMATIONS IMPORTANTES	F-02	Instructions jets	F-05
Conditions requises pour la vidange	F-02	Instructions contrôle de l'air	F-06
Risque de décharge électrique	F-02	Instructions boîtier d'aromathérapie	F-06
Température	F-02	Vanne détournement de l'eau	F-06
Précautions médicales	F-02	Instructions contrôle du débit de l'eau (option)	F-06
Durée du temps de bain et de repos	F-02	Instructions système multimédia (option)	F-06
Utilisation d'alcool et de médicaments	F-02	GESTION & ENTRETIEN DE L'EAU DU SPA	F-07
Sécurité enfants	F-02	Effets et réglage du pH	F-07
Prévention de glissades	F-02	Réglage pH	F-07
Conditions requises pour l'emplacement	F-02	Désinfection de l'eau	F-07
Appareils électriques	F-03	Utilisation d'autres produits chimiques spécifiques	F-08
Conditions météorologiques	F-03	NETTOYAGE ET ENTRETIEN DU SPA	F-08
Ventilation	F-03	Nettoyage et entretien surface du spa	F-08
Produits chimiques	F-03	Entretien panneau de contrôle	F-09
INSTALLATION DU SPA	F-03	Entretien appuie-têtes	F-09
Emplacement et mise en place du spa	F-03	Entretien couverture du spa	F-09
Conditions requises pour l'emplacement du spa	F-04	Entretien filtre	F-09
Installation électrique	F-04	Quand le spa n'est pas utilisé	F-10
ENTRETIEN DU SPA	F-04	DEPANNAGE	F-11
Remplissage de votre spa	F-05		

INTRODUCTION

Bienvenu dans votre nouveau spa ! Avec une préparation et attention correctes, votre spa vous procurera des années de plaisir et détente. Vous trouverez dans le fichier produit joint le "Manuel d'utilisation" ainsi que le "Guide de démarrage".

Ce manuel a été mis au point pour vous fournir toutes les informations nécessaires concernant la préparation, l'installation, l'entretien et le fonctionnement de votre nouveau spa. Aussi, nous vous invitons à prendre le temps de lire attentivement le manuel complet afin de vous permettre d'effectuer les préparations du spa correctement. Prenez également bonne note des conseils de sécurité importants avant d'utiliser votre spa.

En cas de question ou doute concernant le fonctionnement ou l'entretien de ce produit, contactez votre revendeur.

FONCTIONNEMENT GENERAL ET INFO PRODUIT:

Hydrothérapie :

Votre spa est équipé de sièges d'hydrothérapie spéciaux et ergonomiques, pourvus de différents jets afin d'optimiser la thérapie de votre corps. Vous pouvez ajuster l'intensité du massage en réglant le débit d'eau et d'air dans les buses, ceci grâce au système de valves VENTURI situées de chaque côté des sièges.

La Thérapie à injection d'air :

Activez le souffleur type blower pour que les injecteurs produisent des bulles d'air dans le spa afin de vous procurer un massage doux et relaxant.

Chauffage :

Votre spa est équipé d'un chauffage. Une fois la température réglée par l'utilisateur, le chauffage maintient la température sélectionnée et votre spa est ainsi prêt pour la saison.

Filtration et circulation de l'eau :

Votre spa est livré avec un filtre qui retient efficacement les impuretés, un système de contrôle qui gère automatiquement les cycles de filtration programmés, et un ozonateur qui détruit efficacement et naturellement tout micropolluant.

Aromathérapie :

Ce spa est équipé d'un étui d'aromathérapie contenant des huiles parfumées. Le parfum apaisant est diffusé dans l'eau grâce à un système intégré spécial qui vous permet une relaxation totale.

Chromothérapie :

Le spa est équipé d'un éclairage immergé et de LED en surface. La couleur et le mode de l'éclairage peuvent être changés à l'aide du clavier de contrôle tactile vous permettant de créer une ambiance selon votre humeur.

Multimédia :

L'option DVD/TV/IPOD vous permet de regarder une vidéo ou écouter votre musique tout en nageant ou en vous relaxant dans le spa.

Natation (spa de nage) :

Réglez les jets de nage afin d'obtenir un courant puissant vous permettant de nager à l'infini en optimisant l'espace.

Surf (spa de nage) :

Dirigez les jets de nage de façon à créer un tourbillon et profitez d'une ambiance de type surf dans votre spa de nage.

Entraînement (spa de nage) :

A l'aide d'une ceinture d'entraînement ou un harnais de natation, vous pouvez effectuer toutes sortes d'exercices dans votre spa de nage.



IMPORTANT : Toutes les fonctions mentionnées ci-dessus constituent une introduction générale de nos spas, le spa que vous avez acheté peut être équipé différemment. Aussi, nous vous conseillons de vous renseigner de façon précise avant l'achat. Le fabricant se réserve le droit de modifier ou d'améliorer son produit si nécessaire, et ceci sans avis préalable et sans obligation.

INFORMATIONS IMPORTANTES

Il est impératif de vous familiariser avec les procédures de traitement d'eau et de sécurité générale. Aussi, veuillez prendre bonne note des informations ci-dessous :

► Conditions requises pour la vidange :

Assurez-vous que le spa ne soit pas positionné à un niveau trop bas ou inondable, car ceci pourrait causer une insuffisance de l'équipement électrique ou s'avérer dangereux pour les utilisateurs du spa.

► Risque de décharge électrique :

Comme pour tout appareil électrique, il existe un risque d'électrocution. L'unité de contrôle, les équipements électroniques et mécaniques qui assurent le fonctionnement du spa, se situent à l'intérieur de la jupe du spa. L'accès à l'intérieur de la jupe doit toujours rester fermé. Coupez l'alimentation électrique du spa si de l'eau devait rentrer à l'intérieur, et assurez-vous que tous les composants soient secs avant d'essayer de remettre le spa en route.

► Température :

L'eau de votre spa ne doit pas dépasser les 40°C ; une température supérieure pourrait faire augmenter dangereusement votre rythme cardiaque. Si la température monte au-dessus de 40°C, sortez du spa et contactez votre revendeur le plus rapidement possible. Il est recommandé que la température de l'eau ne dépasse pas la température du corps, soit 37,5°C.

► Précautions médicales

- Les personnes diabétiques ou atteintes d'hypertension, d'une maladie cardiaque ou autre problème cardiovasculaire doivent consulter leur médecin avant d'utiliser un spa.
- Pour réduire les risques de contamination de l'eau du spa et afin de minimiser les problèmes de santé, il est conseillé de prendre une douche avant de rentrer dans le spa.
- Les personnes avec des plaies ouvertes ou atteintes de maladies infectieuses ne devraient pas utiliser le spa.
- L'eau chaude est un environnement idéal pour la propagation d'infections, notamment quand le niveau des désinfectants n'est pas maintenu correctement.
- Les femmes enceintes devraient consulter leur médecin avant d'utiliser un spa.

► Durée du temps de bain et de repos :

Limitez l'utilisation d'un spa à 15-20 minutes la séance. Certains spas sont équipés d'un siège dit de repos. Quand vous avez trop chaud, vous pouvez vous asseoir dans le siège de repos pour permettre à votre corps de se refroidir. Vous pouvez retourner dans l'eau du spa une fois rafraîchi. S'asseoir dans le spa avec le cœur au-dessus de la ligne d'eau diminue considérablement le temps nécessaire pour se refroidir. L'hyperthermie peut être fatale. Vous ne devez pas exposer votre corps de façon prolongée à une eau dépassant la température corporelle normale.

► Utilisation d'alcool et de médicaments :

La consommation d'alcool dans et autour du spa est très dangereuse. Ne jamais utiliser des récipients en verre près du spa. L'alcool peut causer une somnolence et entraîner la noyade. Les personnes qui prennent des médicaments devraient consulter leur médecin avant de rentrer dans un spa.

► Sécurité enfants :

Les enfants ne doivent jamais utiliser un spa sans surveillance par un adulte.

► Prévention de glissades :

Soyez prudent en entrant et en sortant d'un spa pour éviter toute glissade. Des rampes d'accès et des surfaces anti-dérapantes peuvent minimiser les risques de glissade et de chute. Dans certains cas, un marche-pied peut faciliter l'entrée dans le spa.

► Conditions requises pour l'emplacement :

- Nous vous conseillons de faire vérifier l'emplacement du spa par un professionnel avant l'installation.
- Évitez de placer le spa dans un endroit où de l'eau peut s'infiltrer à l'intérieur du compartiment des équipements électriques. Protégez l'appareil également d'un contact direct avec des zones très humides.

▶ Appareils électriques:

Produits chimiques: Ne jamais approcher un appareil électrique à moins de 2 mètres du spa.

▶ Conditions météorologiques:

Ne jamais utiliser ou rentrer dans un spa pendant des conditions météorologiques rigoureuses telles que orage, cyclone.

▶ Ventilation :

Si le spa n'est pas suffisamment ventilé, certaines personnes pourraient ressentir des irritations de la gorge. Un spa doit être ventilé correctement s'il est placé dans un endroit fermé.

▶ Produits chimiques :

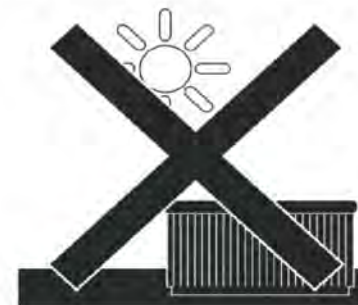
L'utilisation de produits chimiques pour spa est nécessaire pour maîtriser les bactéries, éviter les infections et optimiser la durée de vie de votre spa et de ses équipements. Par contre, l'utilisation de produits trop concentrés peut être dangereuse. Il faut toujours manipuler et utiliser ces produits avec précaution. Reportez-vous aux étiquettes sur les produits pour connaître les consignes de sécurité et d'utilisation. Vous trouverez des explications plus détaillées concernant l'utilisation de produits chimiques dans le chapitre "Gestion et entretien de l'eau".

INSTALLATION DU SPA

Nous vous conseillons de faire appel à un professionnel pour l'installation de votre spa. Le fabricant ne peut pas être tenu responsable pour des dommages causés par une mauvaise installation ou une installation effectuée par une personne non-qualifiée.

Emplacement et mise en place du spa

Positionnez votre spa de façon à ce que l'équipement reste toujours accessible. L'équipement se trouve (dans la plupart des cas) à l'avant du spa et il doit rester accessible pour la maintenance et le branchement électrique. Toutefois, il est recommandé de garder accès aux quatre côtés sur au moins 50 cm autour du spa. C'est au propriétaire du spa d'assurer l'accès à l'équipement avant toute intervention. L'équipement de tous les spas portables doit être ventilé. Veillez à ne pas obstruer les fentes dans l'entourage du spa. Il est recommandé de placer le spa loin des arbres pour éviter que des feuilles bouchent le filtre.

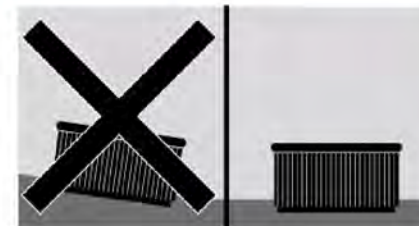


! IMPORTANT :

Ne jamais laisser votre spa non-couvert exposé au soleil direct. Le spa est isolé par une mousse isolante à cellule fermée sous la coque. Si le spa reste exposé au soleil direct, la température de la surface peut atteindre 200°C ce qui peut endommager votre spa. Aussi, il est recommandé de laisser la couverture thermique en place quand le spa n'est pas utilisé. Laisser le spa non-couvert exposé au soleil peut annuler la garantie sur le spa et ses accessoires.

Guide du propriétaire

- Placez le spa horizontalement en faisant reposer la base entière sur une surface lisse, plane, de niveau et capable de supporter le poids du spa en utilisation (prendre en compte le poids du spa, de l'eau ainsi que celui des utilisateurs).
- Le spa ne doit pas être placé sur une surface courbée, molle, sableuse ou sur des blocs.



Conditions requises pour l'emplacement du spa

- Nous vous conseillons de faire vérifier la position du spa par un professionnel avant l'installation.
- Evitez de placer le spa dans un endroit où de l'eau peut s'infiltrer à l'intérieur du compartiment des équipements électriques et protégez l'appareil d'un contact direct avec des zones très humides.

INFORMATIONS IMPORTANTES

Installation électrique

- Pour le nouveau spa, prévoyez une alimentation électrique dédiée qui ne sera pas partagée avec d'autres appareils ou prises électriques. Un court-circuit électrique causé par un ampérage incorrect N'EST PAS couvert par la garantie. Tous les branchements électriques doivent être réalisés par un électricien qualifié.
- Assurez-vous que votre nouveau spa soit mis à la terre en toute sécurité et que l'alimentation électrique principale soit pourvue d'un disjoncteur et d'un interrupteur différentiel: une protection de 30mA est conseillée.
- Reportez-vous aux instructions dans le manuel du système de contrôle avant l'installation électrique.

ENTRETIEN DU SPA

Posséder un spa est synonyme de plaisir, relaxation et thérapie mais il faut en prendre soin afin de garder cet investissement sain et économique et donc éviter tout frais de réparation inutile et prématuré. Vous trouverez ci-dessous une procédure pas-à-pas simple à suivre.



Remplissage de votre spa



- Avant de remplir votre spa, vérifiez et serrez tous les raccords de plomberie des pompes et du chauffage car ils ont pu se desserrer lors du transport.
- Vérifiez que tous les clapets anti-retour se trouvent dans la position "ouvert"
- Assurez-vous que la vanne d'écoulement de l'eau soit fermée.
- Assurez-vous que tous les jets se trouvent dans la position "ouvert".
- Tournez en sens inverse des aiguilles d'une montre pour ouvrir vos jets.
- Remplissez votre spa d'eau : remplir à travers le filtre afin d'éviter que de l'air reste bloqué dans les pompes. Remplir jusqu'à la ligne sur l'indicateur du niveau d'eau.

Niveau d'eau requis →



Vidange de votre spa

- Si vous vous servez de votre spa environ une à deux fois par semaine, la vidange se fera moins souvent que pour un spa qui est utilisé trois fois ou plus par semaine. Aussi, il est recommandé de vider un spa au moins tous les trois mois.
- La vanne de vidange se trouve sur l'angle avant de la base. Les instructions pour la vidange sont les suivantes :



1. Enlevez le couvercle de la vanne de vidange



2. Connectez une jonction pour tuyau de 3/4", vissez un connecteur de tuyau male standard sur la vidange



3. Dévisser la vidange dans le sens inverse des aiguilles d'une montre



4. Tirez vers l'extérieur et le spa commence à se vider.

A noter: Ne pas utiliser de l'eau au-delà de 40°C pour le remplissage de votre spa, afin de ne pas endommager les composants. Assurez-vous que le courant soit coupé avant de procéder à la vidange. Des dommages de l'équipement causés par un fonctionnement à sec ne sont pas couverts par la garantie.

Panneau de contrôle du spa

- Pour le fonctionnement du panneau de contrôle, veuillez vous reporter au manuel d'utilisation du système de contrôle

Instructions jets

Les jets sont les pièces principales dans le massage.

- Tournez la face des jets environ 1/4 de tour dans le sens des aiguilles d'une montre pour ouvrir les jets.
- Tournez la face des jets environ 1/4 de tour dans le sens inverse des aiguilles d'une montre pour fermer les jets.



A noter: certains jets et les jets d'air ne sont pas réglables. N'essayez pas de tourner ces jets de force: vous pourriez les endommager.

Guide du propriétaire

INSTRUCTIONS CONTROLE DE L'AIR

Le contrôle de l'air augmente la pression des jets en rajoutant de l'air. Il est possible que votre spa soit équipé de plusieurs manettes de contrôle de l'air : chacune correspond à un certain groupe de jets. Quand vous ouvrez une manette de contrôle de l'air lorsque la pompe fonctionne, de l'air sera injecté dans le flux de l'eau.

- Pour diminuer la puissance des jets de massage : tournez le contrôle de l'air dans le sens des aiguilles d'une montre.
- Pour augmenter la puissance des jets de massage : tournez le contrôle de l'air dans le sens inverse des aiguilles d'une montre.



A noter : coupez les contrôles de l'air pour un meilleur rendement du chauffage. Le blower d'air peut refroidir l'eau du spa.

INSTRUCTIONS BOÎTIER D'AROMATHÉRAPIE

- L'étui d'aromathérapie permet de diffuser des huiles essentielles parfumées et apaisantes à l'eau du spa. Cet étui se compose d'un couvercle, d'une cartouche et d'un support. Tournez l'étui dans le sens inverse des aiguilles d'une montre pour ouvrir et augmenter l'aromathérapie. Tournez dans le sens des aiguilles d'une montre pour diminuer l'aromathérapie.
- Remplacement des huiles d'aromathérapie. Tournez le couvercle de l'aromathérapie dans le sens inverse des aiguilles d'une montre, tournez la cartouche dans le sens inverse des aiguilles d'une montre. Vérifiez le niveau d'huile dans le réservoir. Remplir à nouveau si vide. Contactez votre revendeur local pour remplacement.



Bouton du boîtier d'aromathérapie

Tournez le bouton du boîtier pour régler le niveau d'aromathérapie.



Couvercle du boîtier d'aromathérapie

Pour ouvrir le couvercle tourner dans le sens inverse des aiguilles d'une montre.



Boîtier d'aromathérapie
Support du boîtier d'aromathérapie
Couvercle d'étanchéité

Pour ouverture avant usage : tournez le couvercle d'étanchéité dans le sens inverse des aiguilles d'une montre.

A noter : pensez à arrêter le boîtier d'aromathérapie quand vous ne vous servez pas du spa afin que les huiles d'aromathérapie durent plus longtemps.

Vanne détournement de l'eau

Avec la vanne de détournement de l'eau vous pouvez régler la puissance du massage. Tourner la manette de détournement permet de répartir la puissance de massage de différents sièges.



Le contrôle du flux de l'eau gère l'arrivée de l'eau vers les options telles que cascades et fontaines. En tournant la vanne vous pouvez ouvrir, fermer et ajuster le flux de l'eau.



INSTRUCTIONS CONTRÔLE DU DÉBIT DE L'EAU (OPTION)

A noter : Arrêtez le contrôle du débit d'eau quand vous ne vous servez pas du spa afin de garder un meilleur rendement du chauffage.

INSTRUCTIONS SYSTÈME MULTIMÉDIA (OPTION)

Il est possible que le spa puisse se connecter avec un lecteur DVD, CD, Ipad etc. système multimédia et haut-parleurs pop-up. Vérifiez, avant utilisation, de quel système multimédia votre spa est équipé.

A noter : Après utilisation, retirez la couverture du lecteur DVD. Pour plus d'informations, Reportez vous au manuel d'utilisation de votre lecteur DVD.

GESTION & ENTRETIEN DE L'EAU DU SPA

- Veuillez noter que ceci sont uniquement des instructions pour maintenir la qualité de l'eau du spa. Avant toute action, contactez un professionnel du spa local pour connaître la bonne quantité de désinfectant à utiliser et adopter les gestes corrects par rapport à la capacité de votre spa.
- Il ne faut jamais utiliser des produits chimiques pour piscine dans votre spa. Tout dommage de l'équipement causé par l'utilisation de produits chimiques pour piscine, ou tout autre produit inapproprié, ne sera pas couvert par la garantie.
- L'eau du spa doit être testée par un professionnel au moins une fois par mois ; le propriétaire du spa doit vérifier l'eau une fois par semaine. Assurez-vous que les pompes fonctionnent quand vous mettez des produits chimiques dans le spa et attendez 20-30 min pour que le mélange se fasse. Testez l'eau une fois que les produits chimiques ont été absorbés par l'eau.

A noter : Attendez au moins 30mn après avoir mis les produits chimiques avant de remettre la couverture sur le spa.

EFFETS ET RÉGLAGE DU PH

- A cause d'un pH bas (< 7.2) les désinfectants se dissipent plus rapidement, la corrosion des surfaces et de l'équipement augmentent et l'eau peut provoquer des irritations chez les baigneurs. Avec un pH élevé (> 7.6) les désinfectants chlorés sont moins efficaces, les surfaces et l'équipement peuvent s'entartre. L'eau peut devenir trouble et la durée de filtration peut se raccourcir.

ATTENTION ! Le niveau du pH mesure l'acidité et l'alcalinité : les valeurs au dessus de 7 sont alcalines et en dessous de 7 sont acides. Un indice de pH entre 7.2 et 7.6 est conseillé.

AVERTISSEMENT:

Assurez-vous de maintenir un niveau de pH correct, car tout dommage causé par un niveau de pH inadéquat n'est pas couvert par la garantie de votre spa.

Réglage pH

Vérifiez le pH de l'eau du spa quotidiennement à l'aide d'un testeur pH (non fourni).

- Si le pH dépasse les indices indiqués ci-dessus, ne rentrez pas dans votre spa : attendez deux heures et effectuez un nouveau test pH.
- Si le pH est en-dessous des indices indiqués, amorcez les pompes. Attendez deux heures et effectuez un nouveau test pH.
- Si vous n'arrivez pas à maintenir un niveau de pH correct avec les instructions ci-dessus, rajoutez alors une quantité appropriée de réactif d'équilibrage de l'acidité et de l'alcalinité dans l'eau, enlevez la couverture du spa, laissez agir pendant 20 minutes et effectuez un nouveau test pH.

DÉSINFECTION DE L'EAU

La désinfection de l'eau est primordiale afin de détruire algues, bactéries et autres organismes susceptibles de se développer dans l'eau. Cependant, une désinfection excessive peut provoquer des irritations de la peau et des yeux.

- Pastilles de bromure : un désinfectant adéquat pour l'eau du spa. Ce produit doit être placé dans le pré-filtre où il se dissolva progressivement. Vérifiez quotidiennement le niveau de bromure résiduel à l'aide d'un testeur Br. Le niveau de bromure résiduel recommandé se situe entre 2.2 et 3.3 ppm.
- Désinfection par l'ozone : Ozone ou O₃ est un composant chimique oxydant très efficace pour la désinfection de l'eau. L'avantage principal de l'ozone est qu'il ne laisse pas de traces chimiques et qu'il est inodore. Généralement, les spas sont équipés d'un générateur d'ozone qui produit des ions à partir de l'oxygène dans l'atmosphère. Ceci est un processus automatique et le résultat est injecté dans l'eau à travers les jets d'ozone. Il est conseillé d'effectuer une désinfection à l'ozone deux fois par jour d'une à deux heures afin d'obtenir un effet optimal et prolonger la durée de vie de l'ozonateur.

Guide du propriétaire

UTILISATION D'AUTRES PRODUITS CHIMIQUES SPÉCIFIQUES

En plus du réglage pH et les moyens de désinfection décrits ci-dessus, il existe d'autres produits de nettoyage que vous pouvez utiliser pour l'eau du spa.

- **ANTI-CALCAIRE** : peut être utilisé pour prévenir/réduire les précipitations de sels calcaires (tartre), notamment dans des régions avec une eau dure. A utiliser une fois par semaine et lorsque vous renouvelez l'eau.
- **ALGICIDE POUR SPA** : empêche la prolifération d'algues dans l'eau. A utiliser une fois par semaine et lorsque vous renouvelez l'eau.
- **ANTI-MOUSSE** : empêche la précipitation de sels calcaires (tartre). A utiliser une fois par semaine et lorsque vous renouvelez l'eau.

! AVERTISSEMENT

Utilisez les quantités exactes de produit, telles que spécifiées. Ne jamais mélanger des produits afin d'éviter des interactions possibles.

Ne pas fumer lorsque vous manipulez ces produits car ils peuvent être inflammables. Ne jamais mettre des produits chimiques dans l'eau lorsqu'il y a quelqu'un dans le spa. Rangez les bidons bien fermés dans un endroit sec et bien ventilé. Tenir hors de la portée des enfants.

N'inspirez pas ces produits chimiques et évitez tout contact avec les yeux, le nez et la bouche. Lavez-vous les mains après utilisation.

Suivez les instructions de secours figurant sur l'étiquette du produit en cas d'accident ou ingestion.

NETTOYAGE ET ENTRETIEN DU SPA

La surface du spa est fabriquée à partir d'un acrylique très brillant. Nous vous conseillons de nettoyer la surface du spa (au-dessus de la ligne d'eau) une fois par semaine pour enlever saletés et mousse. Le reste de la coque pourra être nettoyé quand le spa est vide. Vous trouverez ci-dessous les informations concernant le nettoyage.

NETTOYAGE ET ENTRETIEN SURFACE DU SPA

La surface du spa est fabriquée à partir d'un acrylique très brillant. Nous vous conseillons de nettoyer la surface extérieure du spa une fois par semaine et le spa entier quand il est vide. Voir les étapes détaillées ci-dessous :

- Nettoyez la surface avec une serviette humide. Vous pouvez utiliser un produit nettoyant neutre et une serviette douce. Ne pas utiliser de nettoyant contenant cétone ou eau chlorée.
- Si la surface est un peu rayée, vous pouvez la polir avec un mastic légèrement coupant et terminer avec polish fin.
- N'utilisez pas de solution chimique/Kernel ou outils bruts pour nettoyer la surface du spa et ne la grattez pas avec un matériau dur ou un couteau.
- Ne pas nettoyer la surface du spa avec un dissolvant, produit à vitre, un détergent sec, un décapant, tout produit contenant de l'acetone, ammoniac, éthylène et alcool, etc. Ces produits abîmeront la surface.
- Ne touchez pas la surface du spa avec une source de chaleur de plus de 70°C.



ENTRETIEN PANNEAU DE CONTRÔLE

- N'utilisez aucun objet dur afin d'éviter des rayures.
- Evitez toute exposition prolongée du panneau de commandes au soleil direct.
- Couvrez le panneau de commandes quand vous ne vous servez pas du spa.

ENTRETIEN APPUIE-TÊTES

- Nettoyez les appuie-têtes avec une lessive neutre.
- Un niveau trop élevé de produits chimiques et ozone peut causer la décoloration des appuie-têtes. Les coussins peuvent être enlevés après utilisation. La décoloration n'est pas couverte par la garantie.

ENTRETIEN COUVERTURE DU SPA

- Nettoyez la couverture du spa avec de l'eau savonneuse.
- Ne jamais tirer ou porter la couverture par le lien au milieu de la couverture.
- Ne jamais s'asseoir, s'allonger ou sauter sur la couverture car les dommages causés ne sont pas couverts par la garantie.

A noter : Couvrir le spa après utilisation ou nettoyage. Laisser le spa non-couvert peut annuler la garantie sur votre spa et ses accessoires.

ENTRETIEN FILTRE

Les filtres doivent être nettoyés régulièrement : sortez les filtres une fois par semaine pour enlever les débris à l'aide d'un nettoyeur à haute pression. Faites tremper vos filtres une fois par mois dans une solution nettoyante pour cartouches et rincez-les avec un nettoyeur à haute pression.



NETTOYAGE FILTRE

- Arrêtez le spa.
- Enlevez la cartouche (reportez-vous d'abord aux instructions pour le retrait du filtre).
- Ôtez la cartouche en tournant dans le sens contraire des aiguilles d'une montre.
- Nettoyez la cartouche à l'eau, en pulvérisant de haut en bas à 45°, enlever les débris.
- Installez le filtre et la cartouche après nettoyage.
- Remettez le spa en route.



Avertissement :

il faut TOUJOURS s'assurer que l'alimentation électrique de votre spa soit coupée avant d'enlever les filtres. Si vous laissez le spa branché, les dommages causés par des corps s'introduisant dans la(les) pompe(s) ou chauffage ne sont pas couverts par la garantie.



Guide du propriétaire

Retrait et installation filtre

RETRAIT CARTOUCHE RD ET FILTRE

- Soulevez le filtre à cartouche RD, tournez le filtreur dans le sens contraire des aiguilles d'une montre afin de l'enlever.
- Tournez le filtre dans le sens contraire des aiguilles d'une montre afin de le retirer.
- Faites l'inverse pour installer le filtre à cartouche.

RETRAIT CARTOUCHE CMP ET FILTRE

- Ouvrez le couvercle de la cartouche.
- Tournez la cartouche dans le sens contraire des aiguilles d'une montre afin de l'enlever.
- Ôtez le filtreur du filtre.
- Enlevez le filtre.
- Faites l'inverse pour remettre le filtre et la cartouche.

RETRAIT FILTRES JUMEAUX À ACCÈS FRONTAL

- Soulevez le panneau avant afin de retirer le filtreur.
- Tournez les filtres dans le sens contraire des aiguilles d'une montre afin de les enlever.
- Faites l'inverse pour remettre les filtres.

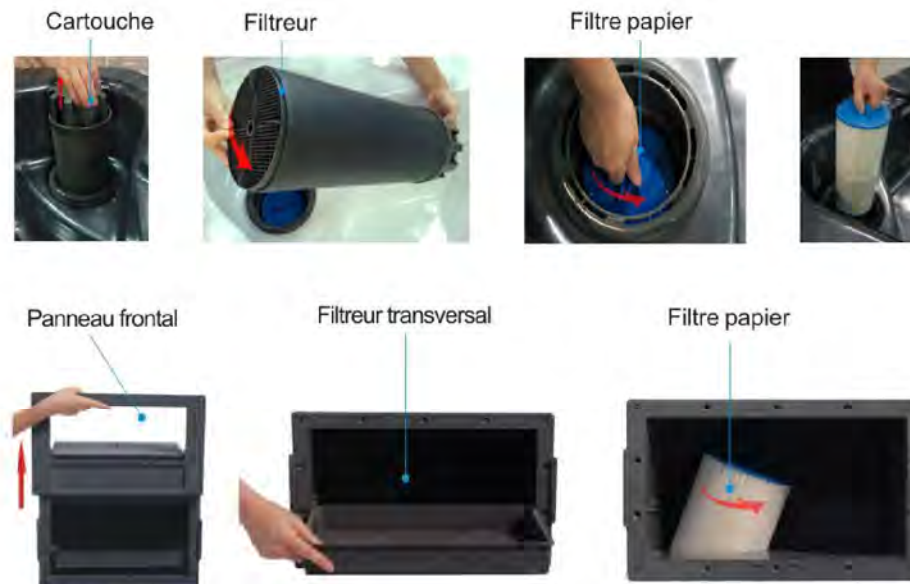
RETRAIT FILTRE D'ARRÊT GRAND FORMAT À ACCÈS FRONTAL

- Ôtez le couvercle supérieur.
- Tournez dans le sens contraire des aiguilles d'une montre pour enlever le filtre papier.
- Faites l'inverse pour installer le filtre d'arrêt à accès frontal.

Quand le spa n'est pas utilisé

Lorsque vous vous absentez pour plus de 2 mois, il est conseillé de couper votre spa et de le vider. Afin de protéger la coque, il faut laisser la couverture sur le spa vide. Lorsque vous vous absentez pour quelques jours ou semaines, ne coupez pas complètement votre spa.

Baissez la température jusqu'à 15° de manière à ce que les cycles de filtration continuent sans que l'eau du spa chauffe.



3-5 JOURS

Vérifiez les niveaux de pH et de désinfectant de l'eau du spa, et ajustez si nécessaire. Couvrez le spa. Testez l'équilibre de l'eau et ajustez si nécessaire avant d'utiliser le spa à nouveau.

5-14 JOURS

Réglez la température au plus bas possible. Vérifiez l'équilibre de l'eau et ajustez si nécessaire. Couvrez le spa. Vérifiez l'équilibre de l'eau et ajustez si nécessaire avant d'utiliser le spa à nouveau.

PLUS DE 15 JOURS

Coupez l'alimentation électrique, ouvrez la vanne de vidange et videz le spa complètement. Enlevez le filtre, séchez le spa et remettez la couverture sur le spa.

DEPANNAGE

Description du problème	Analyse	Solution
Un message d'erreur apparaît sur l'écran LCD et le spa arrête de fonctionner	Erreur détectée par la fonction de diagnostic digitale	Vérifiez le message d'erreur dans le manuel du système de contrôle. Contactez votre revendeur local si vous n'arrivez pas à solutionner le problème
Le spa ne démarre pas du tout	<ul style="list-style-type: none"> • L'alimentation électrique est coupée • Le panneau de contrôle est verrouillé • Echec panneau de contrôle (l'écran affiche un message d'erreur) 	<ul style="list-style-type: none"> • Assurez-vous que l'interrupteur fuite et électrique soit allumé • Assurez-vous que le panneau de contrôle soit déverrouillé • Reportez-vous au manuel du système de contrôle pour la solution correspondant au code échec. Contactez votre revendeur pour effectuer une maintenance.
Le spa démarre automatiquement	<ul style="list-style-type: none"> • Le programme de filtration fonctionne • Le chauffage fonctionne • Le programme antigel fonctionne 	<ul style="list-style-type: none"> • Le système de contrôle s'arrêtera automatiquement une fois que le programme est terminé.
La pompe à eau s'arrête	<ul style="list-style-type: none"> • La durée de la pompe dépasse la durée maxipar défaut du système • Le moteur de la pompe est protégé contre la surchauffe 	<ul style="list-style-type: none"> • Appuyez à nouveau sur le bouton de la pompe pour redémarrer la pompe • Arrêtez la pompe pendant 1 heure pour qu'elle refroidisse et redémarrez-la
La pompe fonctionne après remplissage du spa mais l'eau ne sort pas des jets	<ul style="list-style-type: none"> • Les jets sont fermés • De l'air est bloqué dans la pompe à eau 	<ul style="list-style-type: none"> • Les jets sont fermés • Arrêtez et redémarrez les pompes plusieurs fois afin d'évacuer l'air bloqué. Dévissez l'union mobile de la pompe à eau pour libérer l'air, et revissez fermement. A noter : remplir le spa à travers le filtre afin d'éviter que de l'air reste bloqué dans la(les) pompe(s).
Le réchauffeur chauffe lentement ou pas du tout	<ul style="list-style-type: none"> • La température programmée est basse • La cartouche du filtre est sale et obstruée • Le spa n'est pas couvert donc perte de chaleur • Les jets raccordés à la pompe de circulation sont fermés • Le réchauffeur est cassé 	<ul style="list-style-type: none"> • Montez la température • Nettoyez ou remplacez la partie centrale du filtre papier • Placez la couverture sur le spa • Ouvrez les jets • Contactez votre revendeur local pour une maintenance
Flux d'eau réduit par les jets	<ul style="list-style-type: none"> • Les jets ne sont pas ouverts complètement • Les jets sont obstrués • La vanne d'air est coupée • Valve de détournement d'eau du siège est fermée 	<ul style="list-style-type: none"> • Ouvrez les jets complètement • Enlevez le raccord des jets entourant dans le sens inverse des aiguilles d'une montre et nettoyez l'intérieur du jet si obstrué • Allumez le bouton de la vanne d'air • Ouvrez la valve de détournement d'eau vers les sièges souhaités • Vérifiez si les clapets anti-retour sur le côté de la pompe à eau sont entièrement ouverts
Flux d'eau irrégulier depuis les jets	<ul style="list-style-type: none"> • Les points d'aspiration ou le filtre sont obstrués • Les clapets anti-retour sur le côté de la pompe à eau ne sont pas complètement ouverts 	<ul style="list-style-type: none"> • Nettoyez l'aspiration ou le filtre • Vérifiez si les clapets anti-retour sur le côté de la pompe à eau sont entièrement ouverts

Bedienungsanleitung



Deutsch

Inhaltsverzeichnis

Einleitung	D-01	Bedienung der Wasserdüsen	D-05
Hauptfunktionen und Produkteigenschaften	D-01	Bedienung der Venturiventile	D-06
Wichtige Informationen	D-02	Bedienung des Aromabehälters	D-06
Trockener Standort	D-02	Sitzplatzversteller	D-06
Gefahr eines elektrischen Schlags	D-02	Bedienung Wasserfall und Fontainen (optional)	D-06
Wassertemperatur	D-02	Verwendung von Multimediageräten (optional)	D-06
Gesundheits und Hygienhinweise	D-02	Wasserpflege des Whirlpools oder Swimspas	D-07
Benutzungsdauer und Abkühlung	D-02	Wasserqualität in Abhängigkeit vom PH-Wert	D-07
Alkoholgenuss und Einnahme von Medikamenten	D-02	PH-Wert Bestimmung und Einstellung	D-07
Sicherheit von Kindern	D-02	Vorbeugung vom bakterieller des Wassers	D-07
Rutschgefahr	D-02	Wasserbehandlung mit Bromid	D-07
Benutzung von elektrischen Geräten im Whirlpool oder Swimspa	D-02	Behandlung des Wassers mit Ozon	D-07
Benutzung im Freien	D-03	Weitere spezifische Wasserpflegemittel	D-08
Benutzung in Räumen	D-03	Reinigung und Pflege	D-08
Wasserpflege - und Reinigungsmittel	D-03	Pflege des Bedienfeldes	D-08
Whirlpool und Swimspa Installation	D-03	Pflege der Kopfstützen	D-08
Positionierung	D-03	Pflege und Handhabung der Whirlpoolabdeckung	D-09
Anforderung an den Standort	D-04	Wasserfilter Pflege und Reinigung	D-09
Elektrischer Anschluss	D-04	Filter Reinigen	D-09
Wartung und Pflege	D-04	Filter entfernen und installieren bei den verwendeten Filtersystemen	D-10
Füllen Ihres Whirlpools	D-05	Ausserbetriebsetzung und Ruhemodus	D-10
Entleerung des Whirlpools/Wasserwechsel	D-05	Fehlersuche	D-11
Whirlpoolbedienfeld	D-05		

EINLEITUNG

Herzlichen Glückwunsch zu Ihrem neuen Whirlpool oder Swimspa. Mit der richtigen Vorbereitung und Pflege wird er Ihnen viele Jahre Spaß und Entspannung bieten. Bitte nehmen Sie sich vor Installation und Benutzung etwas Zeit, und lesen sich diese Anleitung ausführlich durch, um einen sicheren Betrieb des Whirlpools zu gewährleisten und Gefahren von sich und dem Produkt abzuwenden.

Sollten Sie darüber hinaus Fragen zum Produkt oder zum Betrieb haben, wenden Sie sich bitte an Ihren Fachhändler.

HAUPTFUNKTIONEN UND PRODUKTEIGENSCHAFTEN

Hydrotherapiefunktion:

Der Whirlpool verfügt je nach Modell über ergonomisch geformte spezielle Hydrotherapiesitze und/oder Liegen mit unterschiedlichen Wasserdüsen. Durch Regulierung an den Düsen selbst, bzw. den Sitzplatzverstellern oder Venturiventilen kann die gewünschte Intensität erreicht werden.

Luftmassagefunktion:

Durch spezielle Luftdüsen mit einer Vielzahl kleiner Öffnungen wird ein besonders sanfter Massageeffekt erzielt.

Wasserheizung:

Der Whirlpool verfügt über eine eigene elektrische Heizung. Durch einstellen der gewünschten Temperatur wird diese automatisch gehalten. Somit kann der Whirlpool das ganze Jahr benutzt werden.

Wasserfiltration:

Der Whirlpool verfügt über eine eigenen Wasserfilteranlage, um schwimmende Verunreinigungen aus dem Wasser herauszufiltern. Der Filterzyklus ist voreingestellt und kann auch individuell programmiert werden (modellabhängig).

Ozonzfunktion:

Eine wirkungsvolle Ozonanlage wirkt der Bildung von Keimen entgegen.

Aromatherapie:

Der Whirlpool ist mit einer Aromafunktion ausgestattet. Nach Betätigung des Luftgebläses wird mittels des Duftspenders Aroma über die Luftdüsen in das Wasser abgegeben. die Intensität kann reguliert werden. die Aromaampulle kann ausgetauscht werden. Es können unterschiedliche Düfte verwendet werden

Beleuchtung:

Der Whirlpool ist mit farbiger LED-Unterwasserbeleuchtung und Wasserlinienbeleuchtung (Option) ausgestattet. Farbe und Farbprogramme können über das Bedienfeld geändert werden.

Multimedia:

Optional erhältliche und für den Whirlpool geeignete TV's, Wlan-Router, DVD-Spieler und Dockingstations für Musikabspielgeräte (z.B. Ipod, Iphone) können eingebaut werden.

Gegenstromfunktion (Swimspa):

Mithilfe der Gegenstromdüsen können Sie in dem Swimspa auf der Stelle schwimmen.

Sportset (Swimspa):

Mithilfe des Sportsets (Rückhaltehüftgurt) können für den ambitionierten Schwimmer erhebliche Trainingserfolge erzielt werden.

Brandungseffekt (Swimspa):

Durch spezielle Justierung der Schwimmdüsen lässt sich ein Brandungseffekt mit Wellenbildung erzielen.



Wichtiger Hinweis: Alle oben beschriebenen Funktionen und Produktbeschreibungen gelten ausschließlich als Einführung in unsere Produktauswahl. Der Von Ihnen gekaufte Whirlpool oder Swimspa kann Unterschiede in der Ausstattung und Funktion aufweisen. Bitte informieren Sie sich über individuelle Funktionen bei Ihrem Fachhändler. Der Hersteller behält sich das Recht vor, Das Produkt in im Sinne der Produktverbesserung, jederzeit, auch ohne vorherige Ankündigung zu verändern.

Bedienungsanleitung

WICHTIGE INFORMATIONEN

Es ist wichtig, dass Sie sich, bevor Sie den Whirlpool oder Swimspa benutzen, mit der allgemeinen Betriebssicherheit und der Wasseraufbereitung vertraut machen. Vergewissern Sie sich bitte, dass Sie mit den folgenden Inhalten vertraut sind:

► **Trockener Standort:**

Stellen Sie sicher, dass der Whirlpool oder Swimspa in keinem Überflutungsgefährdeten Bereich, z.B. durch starken Niederschlag, steht. durch Überflutung kann der Whirlpool oder Swimspa beschädigt werden, bzw. kann die Betriebssicherheit nicht mehr gegeben sein.

► **Gefahr eines elektrischen Schlags:**

Durch Berührung stromführender Bauteile besteht die Gefahr eines elektrischen Schlags. Halten Sie daher Revisionsöffnungen und Klappen des Whirlpools oder Swimspa und der eigentlichen Steuereinheit stets geschlossen, wenn der Whirlpool oder Swimspa an das Stromnetz angeschlossen ist. Sollte Wasser hinter die Verkleidung in den Technikbereich des Whirlpool oder Swimspa gelangen, trennen Sie diesen sofort von der Stromversorgung und lassen das System von einem Fachmann auf Betriebssicherheit prüfen.

► **Wassertemperatur:**

Achten Sie darauf, die Wassertemperatur nicht höher als 40°C einzustellen. Höhere Wassertemperaturen können eine starke Belastung für das Herz-Kreislaufsystem darstellen. Sollte die Wassertemperatur höher als 40°C sein, verlassen Sie das Wasser und setzen sich bitte mit Ihrem Fachhändler in Verbindung. Es wird empfohlen, die Wassertemperatur nicht höher als Körpertemperatur (ca. 37,5°C) einzustellen.

► **Gesundheits und Hygienhinweise:**

- Personen mit Diabetes, Bluthochdruck, Erkrankungen der Blutgefäße oder anderer Herz-Kreislaufkrankheiten sollten vor Benutzung des Whirlpools Ihren Arzt konsultieren.
- Zur besseren Wasserhygiene sollte vor Benutzung des Whirlpools oder Swimspas immer geduscht werden.
- Personen mit offenen Wunden oder Infektionskrankheiten sollten den Whirlpool oder Swimspa nicht benutzen.
- Schwangere sollten vor Benutzung des Whirlpools Ihren Arzt befragen.

► **Benutzungsdauer und Abkühlung:**

Wir empfehlen, den Whirlpool nicht länger als 15-20 Minuten zu benutzen und dabei die Wassertemperatur nicht mehr als Körpertemperatur einzustellen. Einige Whirlpoolmodelle sind mit Sitzkühlung ausgestattet. Nutzen Sie diese Kühlung, um sich ggf. Abzukühlen.

► **Alkoholgenuss und Einnahme von Medikamenten:**

Übermäßiger Alkoholgenuss im Whirlpool kann gefährlich sein, da die erhöhte Wassertemperatur die Wirkung des Alkohols verstärken kann. Alkohol kann zu Müdigkeit und zu Einschlafen und dadurch zum Ertrinken führen. Benutzen Sie keine Glasgefäße im Whirlpool. Diese können splintern und zu Verletzungen führen. Personen, die Medikamente einnehmen, sollten vor Benutzung des Whirlpools Ihren Arzt befragen.

► **Sicherheit von Kindern:**

Kinder sollten nur unter Aufsicht eines Erwachsenen den Whirlpool oder Swimspa benutzen.

► **Rutschgefahr:**

Achten Sie beim Betreten und Verlassen des Whirlpools oder Swimspas auf rutschigen Untergrund. Benutzen Sie nach Möglichkeit Einstiegshilfen mit rutschhemmenden Belägen und ggf. einen Handlauf, um das Risiko eines Unfalls zu verringern.

► **Benutzung von elektrischen Geräten im Whirlpool oder Swimspa:**

Benutzen Sie keine elektrischen Geräte im Wasser, die an das Stromnetz angeschlossen sind. Halten Sie mit elektrischen Geräten einen Mindestabstand von nicht weniger als 2m zum Whirlpool oder Swimspa.

Benutzung im Freien:

Nutzen Sie den Whirlpool oder Swimspa nicht bei Unwettern, Gewitter und Hagel.

Benutzung in Räumen:

Sorgen Sie stets für ausreichende Belüftung, um ggf. Atemreizung durch Wasserdampf zu vermeiden.



Wasserpflege - und Reinigungsmittel:

Spezielle Wasserpflegemittel sind notwendig, um der Keimbelastung des Wassers entgegenzuwirken und Infektionen zu verhindern, sowie die Lebensdauer Ihres Whirlpools oder Swimspas nebst Zubehör zu verlängern. Diese entsprechenden Mittel können in konzentrierter Form zu Verletzungen und Reizungen führen, sowie den Whirlpool oder Swimspa beschädigen. Benutzen Sie auch zur Reinigung des Whirlpools oder Swimspas nur Mittel, die dafür bestimmt sind. Sämtliche Haushaltsreiniger sind ungeeignet und unzulässig. Gehen Sie sorgsam mit den entsprechenden Substanzen um und halten sich genau an die Herstellervorgaben.

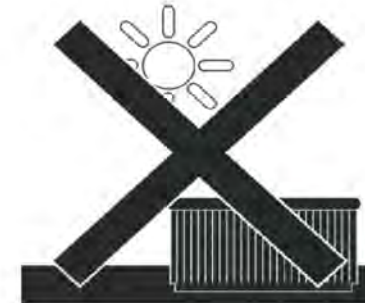
Whirlpool und Swimspa Installation:

Der Whirlpool oder Swimspa darf ausschließlich nur von einem Fachbetrieb installiert werden, der über entsprechende Fähig- und Fertigkeiten verfügt. Entsprechende Nachweise sind dem Hersteller auf Verlangen nachzuweisen. Der Hersteller haftet nicht für Schäden, die durch unsachgemäße Installation entstehen.

Positionierung:

Der Whirlpool oder Swimspa muss so aufgestellt werden, dass die Technik- und Anschlussbereiche frei zugänglich sind. Wo sich diese Bereiche befinden, können Sie dem technischen Datenblatt entnehmen. Falls es Ihnen bei Kauf nicht übergeben wurde, fragen Sie bitte Ihren Fachhändler danach. Es wird dringend empfohlen, dass ein Bereich von mindestens 50cm um den Whirlpool oder Swimspa herum frei bleibt, damit jederzeit Zugang zu den Technikbereichen gewährleistet werden kann. Der Eigentümer ist dafür verantwortlich, für ausreichend Platz am Whirlpool oder Swimspa zu sorgen, damit jederzeit ein Service durchgeführt werden kann. Sollte der Whirlpool oder Swimspa über Lüftungsöffnungen verfügen, sind diese freizuhalten.

Es wird empfohlen, den Whirlpool oder Swimspa nicht unter Bäumen zu platzieren. Übermäßiges Laub im Wasser kann den Betrieb beeinträchtigen.



⚠️ Wichtiger Hinweis:

Setzen Sie den Whirlpool oder Swimspa nicht ohne Thermoabdeckung permanenter und direkter Sonneneinstrahlung aus. Durch hohe Oberflächentemperatur kann die Wannenoberfläche beschädigt werden. Decken Sie den Whirlpool oder Swimspa nach Benutzung immer mit der originalen Thermoabdeckung zu. Eine Missachtung kann zum Verlust der Produktgarantie Ihres Whirlpools oder Swimspas führen.

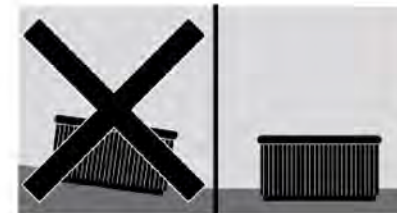
Bedienungsanleitung

Anforderung an den Standort

Stellen Sie den Whirlpool oder Swimspa horizontal auf einen für das Gesamtgewicht geeigneten, absolut waagerechten Untergrund auf. Das Niveau kann bei aufgestelltem Whirlpool oder Swimspa nicht mehr verändert werden. Um das Gesamtgewicht zu ermitteln, muss das Gewicht des mit Wasser gefüllten Whirlpool oder Swimspa zzgl. der maximalen Anzahl der Badegäste berücksichtigt werden. Angaben zum Volumen und zum Leergewicht können dem technischen Datenblatt des jeweiligen Modells entnommen werden, oder Sie fragen Ihren Fachhändler.

Der Hersteller haftet nicht für Schäden am Gerät oder Untergrund, die durch ein falsches Fundament entstehen.

Sollte der Whirlpool oder Swimspa nicht waagrecht aufgestellt werden, kann der spätere Betrieb beeinträchtigt, gestört werden oder nicht möglich sein.



! Wichtige Information zum elektrischen Anschluss!

Elektrischer Anschluss:

Der elektrische Anschluss hat über einen eigens abgesicherten Stromkreis mit Fehlerstromschutzschaltung zu erfolgen. Die Zuleitung muss für den Anschluss und die elektrische Leistung des Whirlpool oder Swimspa geeignet sein. Der Anschluss muss nach VDE Richtlinien durch eine Elektrofachkraft durchgeführt werden. Es ist unbedingt die elektrische Anforderung der vorhandenen Whirlpool- oder Swimspasteuerung zu beachten. Technische Informationen hierzu können der jeweiligen Installationsanleitung entnommen werden. Sollte dies nicht zu Hand sein, fragen Sie bitte Ihren Fachhändler danach.

Der Hersteller haftet nicht für Produkt- oder Körperschäden, die aufgrund eines nicht fachgerechten elektrischen Anschlusses entstehen.

Rate power(KW)	2.1	2.5	2.8	3.2	3.5	4.4	5.3	6.2	7.0	7.9	8.8
Product distance	Cable core area(square mm)										
6-11 meters	2.5	2.5	2.5	2.5	4	4	6	10	10	10	10
11-15 meters	2.5	2.5	4	4	4	6	6	10	10	10	10
15-20 meters	4	4	4	6	6	6	10	10	10	16	16

Wartung und Pflege:

Der Grundgedanke einen Whirlpool zu besitzen, ist Spaß, Entspannung und Hydrotherapie. Um lange in diesen Genuss zu kommen, ist es wichtig, Ihren Whirlpool oder Swimspa richtig zu bedienen, regelmäßig und fachgerecht zu pflegen und warten zu lassen um hohe Reparaturkosten durch nicht sachgemäßen Umgang zu vermeiden. Die nachfolgenden



Füllen Ihres Whirlpools:

Vor dem erstmaligen Befüllen sind alle Verschraubungsanschlüsse an Pumpen und Heizung auf festen Sitz zu kontrollieren. Wo sich die einzelnen Aggregate hinter der Verkleidung befinden, können den technischen Zeichnungen des jeweiligen Modells entnommen werden. sind diese nicht zur Hand, fragen Sie bitte Ihren Fachhändler danach.

Bitte überprüfen Sie, dass sich sämtlichen Absperrventile der einzelnen Aggregate in geöffneter Position befinden.

Überprüfen Sie, dass das Ablassventil geschlossen ist. dieses befindet sich an einer unteren Ecke des Whirlpools. Die genaue Position entnehmen Sie bitte der technischen Zeichnung.

Überprüfen sie, ob alle Wasserdüsen geöffnet sind. Durch Drehen an der Düse gegen den Uhrzeigersinn wird die Düse geöffnet. Befüllen den Whirlpool oder Swimspa mit einem

Schlauch direkt durch die Skimmeröffnung (Filteröffnung), um Lufteinschlüsse im System beim Befüllen zu vermeiden.

Füllen Sie soviel Wasser ein, bis die Wasserstandsmarkierung erreicht wird.



Der erforderliche Wasserstand



1. Entfernen Sie die Kappe des Abflussventils durch drehen gegen den Uhrzeigersinn



2. Schrauben Sie einen Standardstecker auf das Ventil und verbinden Sie ihren Schlauch.



3. Drehen Sie gegen den Uhrzeigersinn



4. Ziehen sie und die Entleerung beginnt

Hinweis: Um Schäden am Whirlpool oder Swimspa zu vermeiden darf kein verunreinigtes oder über 40°C warmes Wasser eingefüllt werden. Der Hersteller haftet nicht für Schäden, die durch nicht geeignetes Wasser entstehen.

Entleerung des Whirlpools/Wasserwechsel:

Wenn sie Ihren Whirlpool 2-3 mal oder öfter pro Woche nutzen, empfehlen wir Ihnen einen Wasserwechsel alle 3 Monate, um eine gute Wasserqualität zu gewährleisten.

Whirlpoolbedienfeld:

Entnehmen Sie die spezifische Bedienung den Jeweiligen Bedienungsunterlagen zu Steuerung, die Sie mit dem Kauf erhalten haben. sind diese nicht zur Hand, wenden Sie sich bitte an Ihren Fachhändler.

Bedienung der Wasserdüsen:

Durch drehen mit dem Uhrzeigersinn wird der Wasserdurchlass erhöht und die Massagewirkung verstärkt.

durch Drehen gegen den Uhrzeigersinn wird der Wasserdurchlass verringert und die Massagewirkung schwächer.



Hinweis: Einige Wasserdüsen und die Luftdüsen sind nicht einstellbar. Bitte versuchen Sie nicht, diese Düsen mit Gewalt zu drehen. Dies führt zu Beschädigungen.

Bedienungsanleitung

Bedienung der Venturiventile:

Die Venturiventile beeinflussen die Intensität der Wasserdüsen. Je nach Modell verfügt Ihr Whirlpool über mehrere dieser Ventile, die jeweils zu einer bestimmten Gruppe von Wasserdüsen gehören. Durch das Öffnen und Schließen der Venturiventile wird den Wasserdüsen mehr oder weniger Luft zugeführt und mit dem Wasserstrahl ausgestoßen. Mehr Luft führt zu stärkerer Massage, weniger Luft zu schwächerer Massage. Durch Drehen gegen den Uhrzeigersinn öffnet sich das jeweilige Ventil. Durch Drehen mit dem Uhrzeigersinn schließt das jeweilige Ventil.

Hinweis:

Der Wärmeverlust des Whirlpools ist geringer, wenn die Venturiventile geschlossen sind.



Bedienung des Aromabehälters:

In den Behälter können spezielle Duftampullen mit unterschiedlichen Düften eingesetzt werden. Durch anschalten des Luftgebläses wird die Gebläseluft entsprechend aromatisiert in das Whirlpoolwasser gegeben und Sie können den gewählten Duft genießen.

Der Whirlpool wird bereits mit einer eingesetzten Aromaampulle ausgeliefert. Weiter Aromaampullen erhalten Sie über Ihren Fachhändler.

Vor der erstmaligen Benutzung der Aromafunktion müssen sie jedoch die Verschlusskappe der Ampulle entfernen. Dazu drehen Sie den äußeren Deckel gegen den Uhrzeigersinn heraus und entnehmen die Ampulle. Drehen sie den Verschluss der Ampulle herunter, entfernen Sie die Kappe über dem Docht und drehen Sie den Verschluss wieder auf die Ampulle. Setzen Sie die Ampulle wieder in den Behälter und drehen den äußeren Deckel wieder fest.

Die Aromaintensität können Sie durch drehen am inneren Farbigen Hebel einstellen. Sollten sie nach einiger Zeit kein Aroma mehr wahrnehmen, ersetzen Sie die Ampulle.



Aromatherapie
Stick-Drehknopf

Eine drehung gegen den Uhrzeigersinn erhöht die Intensität



Aromatherapie
Behälterdeckel

Gegen den Uhrzeigersinn verringert sie.



Aromatherapie-Stick
Aromatherapie-Stickhalter
Verschlussdeckel

Drehen Sie den Verschlussdeckel gegen den Uhrzeigersinn zum Öffnen.

Hinweis: Wenn Sie den Whirlpool für längere Zeit nicht nutzen, können Sie die Kappe über den Docht auch wieder anbringen, um den Aromaverbrauch zu verringern.

Sitzplatzversteller:

Mit diesem Stellventil kann der Wasserdruck der Düsen auf verschiedenen Sitz- und Liegeplätzen wechselseitig eingestellt werden.



Bedienung Wasserfall und Fontainen (optional):

Hiermit lassen sich der Wasserdurchfluss des Wasserfalls und ggf. vorhandenen Fontainen mit zugeordneten Stellventilen regeln und Abstellen.



Hinweis: Schliessen Sie diese Stellventile, wenn der Whirlpool nicht benutzt wird, um Wärmeverluste zu verringern.

Verwendung von Multimediageräten (optional):

Der Whirlpool kann mit einem DVD-, CD-Spieler, I-Pod Station, W-Lan Router, etc. verbunden werden. Bitte prüfen Sie, ob Ihr Whirlpool über entsprechenden Anschlussmöglichkeiten verfügt. Im Zweifel wenden Sie sich an Ihren Fachhändler

Hinweis: entsprechende, besonderen Handhabung verwendeter, angeschlossener und eingebauter Multimediageräte entnehmen Sie bitte der jeweiligen Bedienungsanleitung der Geräte.

Wasserpflege des Whirlpools oder Swimspas:

- Nachfolgend wird in Grundzügen die besondere Wasserpflege bei Whirlpools eingegangen. Sollten Sie Hilfe bei der Art der Anwendung und der Dosierung der Wasserpflegemittel benötigen, oder unsicher sein, wenden Sie sich bitte an Ihren Fachhändler.
- Verwenden Sie nur Wasserpflegemittel, die ausschließlich für die Verwendung im Whirlpool oder Swimspa bestimmt sind. Speziell Chemikalien, die Verwendung im Schwimmbadbereich finden, sind ungeeignet und können Ihr Gerät beschädigen. Der Hersteller haftet daher nicht für Schäden am Whirlpool, die durch Unsachgemäßen Gebrauch oder Gebrauch ungeeigneter Wasserpflegemittel entstehen.
die Qualität des Wassers sollte regelmäßig getestet werden. Anfänglich werden Sie häufiger testen müssen, bis sich eine gewisse Routine einstellt.
- Schalten die Wasserpumpen ein, wenn Sie entsprechendes Wasserpflegemittel dem Wasser zugeben und lassen diese für ca. 20-30 Minuten laufen, damit der Zusatz gleichmäßig im Wasser verteilt wird. Testen Sie danach die Wasserqualität mit geeignetem Testgerät. Ihr Fachhändler informiert Sie gerne über die unterschiedlichen Möglichkeiten.

Hinweis: Nachdem Sie Wasserpflegemittel zugegeben haben, decken Sie den Whirlpool bitte für ca. 30 Minuten nicht ab.

Wasserqualität in Abhängigkeit vom PH-Wert (Verhältnis zwischen basischem und saurem Charakter der Wassers): Idealwert 7,2 – 7,6

Der pH-Wert ist das Maß für die saure, neutrale oder basische Reaktion von Wasser. Die pH-Wert-Skala reicht von 0 – 14,0. Säuren haben einen pH-Wert kleiner 7,0 und Basen (alkalischer Bereich) haben einen pH-Wert größer 7,0. Wasser hat in seiner ursprünglichen Form einen pH-Wert von 7,0 = neutral. Gemäß der Trinkwasserverordnung darf Trinkwasser in Deutschland einen pH-Wert zwischen 6,5 und 9,5 aufweisen.

Folgen eines zu niedrigen pH-Werts:

Der pH-Wert des Whirlpoolwassers darf nicht unter 7,2 absinken, denn dann ist das Wasser zu sauer und damit auch aggressiv. Dies kann am System des Whirlpools Schäden verursachen. Außerdem können Augen und Haut gereizt werden.

Folgen eines zu hohen pH-Werts:

Steigt der pH-Wert des Whirlpoolwassers in den alkalischen Bereich, so nimmt die natürliche Kohlensäure ab und es kann zu Kalkausfällungen kommen, die sich im Whirlpoolsystem ablagern. Außerdem können erhebliche Wassereintrübungen auftreten. Der natürliche Säureschutzmantel der Haut wird zunehmend abgebaut, was zu Hautirritationen führen kann.

Achtung! Halten Sie aus diesen Gründen immer einen Ideal PH-Wert von 7,2-7,6 ein.

Hinweis: Der Hersteller haftet nicht für Schäden am Whirlpool oder Swimspa, die durch einen zu hohen oder zu niedrigen PH Wert des Wassers entstehen.

PH-Wert Bestimmung und Einstellung:

Überprüfen Sie den PH-Wert des Wassers anfangs täglich mit einem geeigneten Testgerät. Wenn der PH-Wert über dem genannten Index liegt, nutzen Sie den Whirlpool vorübergehend nicht. Wiederholen Sie nach 2 Stunden den Test. Wenn der PH-Wert unter dem oben genannten Index liegt, lassen Sie alle Pumpe für eine Weile laufen und wiederholen nach 2 Stunden den Test. Sollten o.a. Maßnahmen zu keinem Erfolg führen, geben Sie dem Wasser geeignete PH-Heber oder PH-Senker hinzu. Achten Sie genau auf die entsprechende, vom Hersteller in Bezug auf das Wasservolumen angegebene Dosierung. Diese kann je nach verwendetem Produkt unterschiedlich sein. Das Wasservolumen entnehmen Sie der technischen Beschreibung Ihres Whirlpools oder Swimspas. Im Zweifel wenden Sie sich an Ihren Fachhändler.

Lassen sie nach der Zugabe zum Wasser den Whirlpool geöffnet und die Pumpen laufen, damit sich das Mittel im Wasser verteilen kann. Führen sie nach ca. 20-30 Minuten einen erneuten Test durch. Sollte das Ergebnis nicht zufriedenstellend sein, wiederholen Sie den gesamten Vorgang.

Vorbeugung vor bakterieller Verkeimung des Wassers:

Eine Behandlung des Wassers mit keimhemmenden bzw. keimtötenden Mitteln ist unabdingbar, um eine gefahrlose Wasserqualität zu gewährleisten.
Beispiele für wirkungsvolle Keimbehandlung:

➤ Wasserbehandlung mit Bromid:

Bromidtabletten sind ein geeignetes Mittel, um Bakterienwachstum entgegenzuwirken. Die langsam lösenden Tabletten werden im Vorfilter des Skimmers oder einem dafür geeigneten Schwimmer platziert. Die empfohlene Konzentration im Wasser beträgt zwischen 2,2 und 3,3 ppm (parts per million). Testen Sie die Konzentration regelmäßig mit einem entsprechenden Testgerät.

➤ Behandlung des Wassers mit Ozon:

Ozon bzw. O³ ist ein hochreaktives Gas mit keimtötender Wirkung. Vorteilhaft ist die Geruchsneutralität und rückstandsfreie Wirkungsweise. Ihr Whirlpool oder Swimspa ist mit einem elektrischen Ozongenerator ausgestattet, der über die Hauptsteuerung funktioniert und zu den Filterzyklen aktiv ist. Es wird empfohlen, des Ozonator alle 3-4 Jahre auszutauschen, um die volle Funktionsfähigkeit des System zu erhalten. Nähere Informationen hierzu bekommen Sie über Ihren Fachhändler.

Bedienungsanleitung

Weitere spezifische Wasserpflegemittel

Neben dem bereits aufgeführten Produkten können folgende Zusätze bei Bedarf ebenfalls verwendet werden:

Härtestabilisator (Antikalk)

Besonders in Versorgungsbereichen mit "hartem Wasser" kann dieser Zusatz bei Bedarf gegen Kalkausfällungen und Ablagerungen verwendet werden.

Algizid (Antialgen)

Dieses Mittel kann bei Bedarf verwendet werden, um Algenwachstum im Wasser entgegen zu wirken.

Entschäumer (Antischaum)

Bei starker Schaumbildung kann dieses Mittel dem Wasser zugegeben werden.

Warnung:

Halten Sie sich genau an die Dosierungsvorschrift der Produkthersteller. Mischen Sie auf keinen Fall die Produkte untereinander. Dies kann zu gefährlichen, chemischen Reaktionen führen.

Die Produkte können brennbar oder brandfördernd sein - vermeiden Sie daher offenes Feuer, wie z. B. eine brennende Zigarette bei der Anwendung. Fügen Sie kein Produkt dem Wasser zu, wenn sich Personen darin befinden. Fügen Sie immer das Produkt zum Wasser, nie umgekehrt. Lagern Sie die Wasserpflegeprodukte stets verschlossen, an einem trockenen und gut belüfteten Ort. Halten Sie die Produkte außerhalb der Reichweite von Kindern. Vermeiden Sie Haut- und Augenkontakt. Verschlucken Sie die Produkte nicht und atmen Sie sie auch nicht ein. Waschen Sie sich nach Gebrauch gründlich die Hände. Benutzen Sie zur Anwendung und Dosierung ggf. Schutzhandschuhe. Halten Sie sich im Notfall und im Falle eines Unfalls an die Sofortmaßnahmen. Die Anweisung dazu befindet sich in der Regel auf der jeweiligen Produktverpackung.

Reinigung und Pflege:

Die Wannenoberfläche besteht aus hochglänzendem Acryl. Wir empfehlen, die Oberfläche oberhalb der Wasserlinie regelmäßig und bei Bedarf mit geeigneten und dafür bestimmten Pflegemitteln zu reinigen und zu konservieren. Ebenfalls sollte die gesamte Wannenoberfläche zwischen jedem Wasserwechsel entsprechend gepflegt werden. Die Kunststoffverkleidung sollte ebenfalls regelmäßig mit entsprechenden Produkten gereinigt und gepflegt werden, um die Qualität zu erhalten.

Verwenden Sie zur Reinigung weiche Tücher oder Handschuhe. Verwenden Sie auf keinen Fall Scheuerschwämme oder Haushaltsreiniger, die z. B. Chlor oder Aceton enthalten können.

Sollte die Wannenoberfläche einmal leichte Kratzer aufweisen, können diese mit einer dafür geeigneten Politur entfernt werden.

Halten Sie Wärmequellen von über 70°C von der Wannenoberfläche fern.

Pflege des Bedienfeldes:

Berühren Sie das Bedienfeld nicht mit Harten oder spitzen Gegenständen, um Beschädigungen zu vermeiden. Bedienen Sie die Tastatur ausschließlich mit den Fingerkuppen und nicht mit den Fingernägeln. Dies kann ebenfalls die Oberfläche beschädigen.

Bedecken Sie das Bedienfeld und die LCD-Anzeige, wenn sie nicht verwendet werden. Der Hersteller haftet nicht für Schäden durch unsachgemäße Bedienung der Tastatur.

Pflege der Kopfstützen:

Reinigen Sie die Kopfstützen ausschließlich mit dafür vorgesehenen Reinigungsmitteln. Decken Sie den Whirlpool bei Nichtgebrauch ab, um die Kissen gegen übermäßige Sonneneinstrahlung zu schützen. Halten Sie sich an die Vorgaben zur Wasserkontrolle. Durch schlechte Wasserbalance können die Kissen verfärben.

Schäden an den Kopfstützen durch falsche Wasserbalance sind von Garantieleistungen ausgeschlossen.

Pflege und Handhabung der Whirlpoolabdeckung:

Reinigen und Pflegen Sie die Whirlpoolabdeckung regelmäßig, um vorzeitiger Alterung durch Witterung und UV-Strahlung entgegenzuwirken. Benutzen Sie ausschließlich nur dafür vorgesehenen Pflege und Reinigungsmittel.

Heben Sie die Abdeckung nicht an der Mittelfalz, der Schürze oder den Befestigungsriemen an. Dadurch kann die Abdeckung beschädigt werden. Benutzen Sie für den Transport ausschließlich die dafür vorgesehenen Halte - und Tragegriffe.

Sitzen, liegen oder Springen sie nicht auf der Abdeckung.

Der Hersteller haftet nicht für Schäden, die durch unsachgemäße Handhabung der Abdeckung entstehen.

Wichtig: Decken Sie den Whirlpool oder Swimspa nach Benutzung immer mit der mitgelieferten Thermoabdeckung ab. Schäden, die durch Nichtabdeckung am Whirlpool oder Swimspa entstehen, sind von der Garantie ausgeschlossen.

Wasserfilter Pflege und Reinigung:

Reinigen Sie die Filter wöchentlich und bei Bedarf. Für kristallklares Wasser sind gut funktionierende Filter essentiell. Benutzen Sie zur Reinigung nur dafür vorgesehene Reinigungsgeräte und Reinigungsmittel. Halten Sie sich genau an die entsprechenden Produktanweisungen. Benutzen Sie keinesfalls zur Reinigung hohen Wasserdruck, wie z.B. mit einem Hochdruckreiniger. Dadurch kann das Filtergewebe beschädigt werden und seine Funktion verlieren. Sollte der Filter an Filterleistung verlieren oder verstopft sein, tauschen sie diese aus. In der Regel sollten Filter mindestens 2-3 x jährlich gegen neue getauscht werden, um die bestmögliche Filterleistung zu erhalten.



FILTER REINIGEN

Um die Filter zu entnehmen, schalten Sie den Whirlpool oder Swimspa aus, und drehen die Filterpatronen gegen den Uhrzeigersinn heraus. Zum späteren Einsetzen gehen Sie andersherum vor.



! WARNING:

Achten Sie darauf, dass vor Entfernung der Filter der Whirlpool oder Swimspa abgeschaltet ist. Lassen Sie das Gerät auch abgeschaltet, solange sich keine Filter im Skimmer befinden. Der Hersteller haftet nicht für Schäden, die durch den Betrieb ohne Filter entstehen

Sollten Sie Fragen zu den o.a. Reinigungsgeräten und Reinigungs- und Pflegemitteln haben, wenden Sie sich bitte an Ihren Fachhändler.

Bedienungsanleitung

Filter entfernen und installieren bei den verwendeten Filtersystemen

Bei den unterschiedlichen Whirlpool und Swimspamodellen kommen verschiedene Filtersystem zum Einsatz.

RD-Filteraufnahme:

Heben Sie die RD-Filteraufnahme aus dem Whirlpool und drehen Sie den Screener gegen den Uhrzeigersinn, um diesen zu entfernen. Um die Patrone wieder einzusetzen, gehen sie umgekehrt vor.

CPN-Filteraufnahme:

Öffnen Sie die Filterabdeckung. Drehen Sie die Filteraufnahme, um diese zu entfernen. Entfernen Sie den Screener über dem Filter. Anschließend entfernen Sie den Filter. Gehen Sie zum Wiedereinsetzen umgekehrt vor.

Dual-Filteraufnahme:

Ziehen sie die Frontplatte des Skimmers nach vorn und oben ab. Anschließend ziehen Sie den Skimmerkorb heraus. Drehen Sie die Filter gegen den Uhrzeigersinn heraus. Zum Einbau gehen Sie umgekehrt vor.

Hinweis: entnehmen Sie die Filter und trocknen diese, wenn der Whirlpool oder Swimspa für längere Zeit nicht benutzt wird.

Ausserbetriebsetzung und Ruhemodus

Wenn Sie Ihr Gerät für einen längeren Zeitraum nicht nutzen, ist es empfehlenswert, Den Whirlpool oder Swimspa abzuschalten und zu entleeren und zu reinigen. Decken Sie trotzdem das Gerät mit der Thermoabdeckung ab.

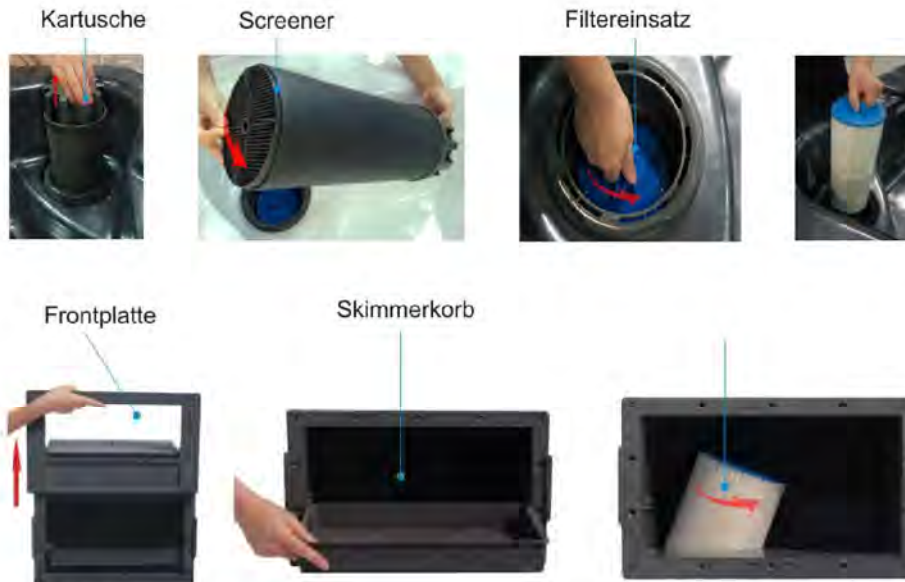
Achtung!

entleeren sie den Whirlpool oder Swimspa nicht bei Frostgefahr. Der Hersteller haftet nicht für Schäden, die durch Eisbildung entstehen.

Wenn Sie nur für eine kurzen Zeitraum von ein paar Tagen den Whirlpool nicht benutzen, empfiehlt es sich, die Temperatur auf minimal 15 Grad°C einzustellen, oder den entsprechenden Modus der Steuerung auszuwählen. Nehmen Sie dafür die spezifische Bedienungsanleitung des verwendeten Steuersystems zur Hand.

Kontaktieren Sie im Zweifel Ihren Fachhändler.

Wenn Sie nach Abwesenheit den Whirlpool oder Swimspa wieder benutzen, kontrollieren Sie unbedingt den Wasserstand und die Wasserqualität und regulieren Sie ggf. nach.



3-5 Tage

Testen Sie den pH-Wert des Wassers und stellen Sie diesen gegeben falls ein. Bedecken Sie den Spa. Testen Sie die Wasserqualität und stellen Sie diese gegeben falls ein, bevor Sie den Spa wieder nutzen.

5-14 Tage

Stellen Sie den Spa auf die niedrigste Temperatur ein. Überprüfen Sie die Wasserqualität und passen Sie diese gegebenen falls an. Bedecken Sie den Spa. Prüfen Sie den Wasserstand und gleichen Sie diesen gegebenen falls aus bevor Sie den Spa wieder nutzen.

Mehr als 15 Tage

Schalten Sie den Spa aus und entleeren und säubern Sie diesen. Entfernen Sie den Filter, trocknen den Spa und decken diesen mit der Thermoabdeckung zu.

Fehlersuche:

Problembeschreibung	Analyse	Lösung
Eine Fehlermeldung erscheint auf der Anzeige des Bedienfeldes bzw. der Steuerung und der Whirlpool oder Swimspa stellt den Betrieb ein.	Eine digitale Fehlermeldung erscheint im Display	Bitte überprüfen Sie die Fehlermeldung anhand des Handbuchs der Steuerung. Wenden Sie sich an Ihren Fachhändler, wenn Sie das Problem nicht selbst lösen können
Sie können mindestens einen Betriebsmodus nicht starten	<ul style="list-style-type: none"> Das Gerät ist ausgeschaltet Das Bedienfeld ist gesperrt Das Bedienfeld ist ausgefallen (entsprechende Fehlermeldung) 	<ul style="list-style-type: none"> Überprüfen Sie die Spannungsversorgung des Geräts Überprüfen Sie, ob das Bedienfeld gesperrt ist Überprüfen Sie evtl. angezeigte Fehlermeldung anhand des Handbuchs der Steuerung. Kontaktieren Sie ggf. Ihren Fachhändler
Das Gerät startet automatisch	<ul style="list-style-type: none"> Filtrationszyklus läuft Heizzyklus läuft Frostschutzfunktion läuft 	<ul style="list-style-type: none"> Nach Beendigung der Programme stoppt das Gerät
Eine oder mehrere Wasser-pumpen schalten sich aus	<ul style="list-style-type: none"> Pumpen schalten sich nach länger Laufzeit systembedingt aus Eine oder mehrer Pumpen haben sich temperaturbedingt sicherheitsabgeschaltet 	<ul style="list-style-type: none"> Schalten Sie die Pumpen erneut an lassen Sie die Pumpen für mindestens eine Stunde abgeschaltet, so dass sie sich abkühlen können
Pumpen laufen, Wasserdüsen aber ohne Funktion	<ul style="list-style-type: none"> Wasserdüsen sind geschlossen Eingeschlossene Luft im Pumpenkreislauf Geschlossenes Absperrventil einer Pumpe 	<ul style="list-style-type: none"> Öffnen sie die Wasserdüsen Schalten Sie die Pumpen mehrfach hintereinander ein und wieder aus, um ggf. vorhandene, eingeschlossene Luft zu entfernen. Lösen sie ggf. vorsichtig den spezifischen Pumpenauslass, um eingeschlossene Luft entweichen zu lassen, Danach sofort wieder verschliessen, damit keine Wasser herausströmt. Öffnen sie ggf. das geschlossene Absperrventil
Wasser erwärmt sich zu langsam oder überhaupt nicht	<ul style="list-style-type: none"> Temperatureinstellung zu niedrig Filter ist verstopft Thermoabdeckung ist nicht aufgelegt Wasserfall, Fontainen oder Venturiventile sind geöffnet Geschlossenen Auslassdüsen des -Heizungskreislaufs Heizung ist defekt 	<ul style="list-style-type: none"> Stellen Sie eine höhere Temperatur ein Reinigen Sie die filter legen Sie die Abdeckung auf Schliessen Sie die -Wasserfall-oder Fontaineventile Schliessen Sie die Venturiventile Lassen Sie die Heizung von Ihrem Fachhändler überprüfen
Reduzierter Druck der Wasserdüsen	<ul style="list-style-type: none"> Wasserdüsen sind nicht geöffnet Wasserdüsen sind blockiert oder verstopft Venturiventile sind geschlossen Sitzplatzversteller ist auf andere Düsendgruppe gestellt Ganz oder teilweise -geschlossenes Absperrventil einer oder mehrerer Pumpen 	<ul style="list-style-type: none"> Drehen Sie die düsen vollständig auf Drehen Sie die Düsen gegen den Uhrzeigersinn heraus, um diese zu reinigen oder eine Blockierung zu entfernen Schalten Sie die Venturiventile an Stellen Sie ggf. den Sitzplatzversteller auf die Düsendgruppe, die Sie benötigen Öffnen Sie das entsprechenden Absperrventil der Pumpe
Unterschiedliche Wasserausströmung an den Düsen	<ul style="list-style-type: none"> Ansauggitter oder Filter sind verstopft oder blockiert Geschlossenes Absperrventil einer oder mehrerer Pumpen 	<ul style="list-style-type: none"> Säubern Sie Ansauggitter bzw. Pumpen Öffnen Sie das entsprechende Absperrventil der Pumpe



GLOBAL MARKET MADE
www.allseasspas.com